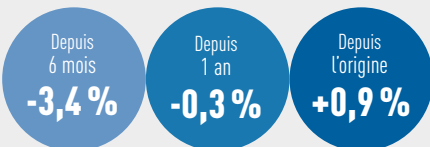


Au 30 juin 2020

Valeur liquidative
de la part A

100,87 €

Évolution des performances



Caractéristiques générales du FCPI

Forme juridique	FCPI
Date de constitution	18 novembre 2016
Clôture comptable	31 décembre
Valorisation	semestrielle
Société de gestion	Idinvest Partners
Dépositaire	Société Générale
Commissaire aux comptes	Groupe Aptitec
Code Isin part A	FR0013190162

Actif net du fonds

31 774 237,65 €

Avertissements

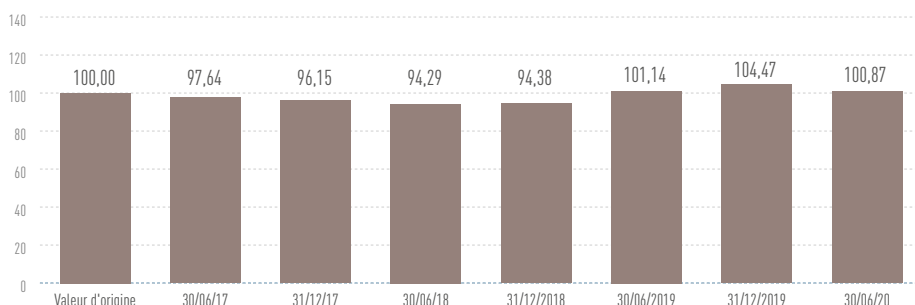
- Conformément à la législation, la composition de l'actif net, la valeur de l'actif net et la valeur liquidative des parts du fonds au 30 juin 2020 ont fait l'objet d'une attestation du commissaire aux comptes.
- Les performances passées ne sont pas un indicateur fiable des performances futures.

REVUE DE GESTION

Au 30 juin 2020, le FCPI Idinvest Patrimoine 2016 est investi dans **43 sociétés innovantes** pour un montant qui s'élève à **27,2 millions d'euros** (en valeur estimée).

Les **placements diversifiés**, qui représentent la partie non investie dans des sociétés innovantes, s'élèvent à **4,6 millions d'euros** (en valeur estimée, nette des créances et dettes) et sont principalement composés d'OPCVM monétaires et obligataires.

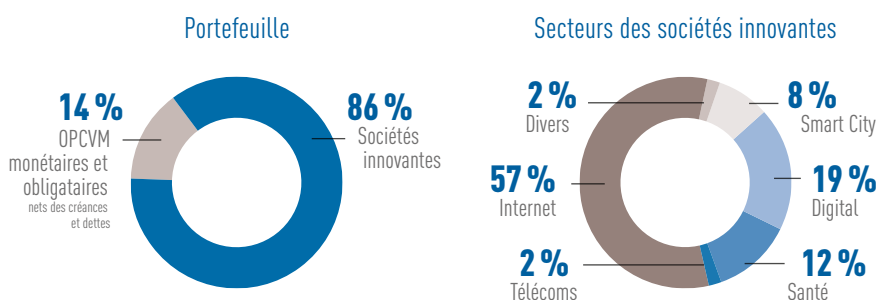
Évolution de la part A du FCPI Idinvest Patrimoine 2016 (en euros)



Vie du fonds



Répartition (en valeur estimée)



INVESTISSEMENTS EN SOCIÉTÉS INNOVANTES

Faits marquants sur le semestre

Nouvel investissement

Au cours du semestre, le FCPI Idinvest Patrimoine 2016 a investi 0,5 million d'euros dans la société **Kaia Health**, qui a développé une plateforme proposant des thérapies numériques afin d'aider les personnes souffrant de douleurs chroniques.

Réinvestissements

Au cours du semestre, le FCPI a réinvesti 2,9 millions d'euros dans 12 sociétés de son portefeuille. Parmi celles-ci :

- 0,7 million d'euros ont été réinvestis dans **Jabmo** dans le cadre d'une opération réalisée auprès des investisseurs historiques de la société afin de lui permettre de poursuivre son développement jusqu'à la réalisation d'un nouveau tour de financement.
- 0,4 million d'euros ont été réinvestis dans **Majelan** afin de permettre à la société d'améliorer l'ergonomie et l'algorithme de l'application.
- 0,3 million d'euros ont été réinvestis dans **ManoMano** dans le cadre d'une opération de financement d'un montant de 125 millions d'euros. Ce financement a pour but de donner les moyens à la société de conquérir d'autres marchés européens.

Variations d'évaluation significatives








Au 30 juin 2020, la variation de la valeur constatée sur le semestre s'explique principalement par les changements de valorisation suivants :

- La valeur des titres de la société **21 Buttons** a été provisionnée à hauteur de 50%. En effet, la société s'est séparée de 50% de son effectif, et a mis à l'arrêt son programme d'expansion à l'international.
- Les titres de la société **Meero** ont été provisionnés à hauteur de 25% afin de refléter les difficultés du secteur à absorber les effets de la crise liée à la pandémie de Covid-19. La société a lancé en début d'année un plan de réduction des coûts; elle dispose désormais d'une trésorerie suffisante pour palier au retard pris, à moyen terme.

Evènements significatifs

- Les titres de la société **Cooptalis** ont été réévalués sur la base du prix d'un tour de financement réalisé en juin 2020. Cette opération devrait permettre à la société de réaliser des acquisitions stratégiques.
- Les titres de la société **Teleclinic** ont été réévalués sur la base du prix d'une opération de cession réalisée en juillet 2020, permettant au Fonds de réaliser une plus-value de 1,7 fois son investissement. En effet, un grand groupe pharmaceutique allemand a adressé une offre de rachat portant sur l'intégralité du capital social de la société sur une valorisation de 45 millions d'euros.

Variations significatives de valorisation sur le semestre

Société	Secteur	Variation	Référence de valorisation
21 Buttons	Internet		Provision de 50% sur le prix du dernier tour de financement
Cooptalis	Internet		Prix du dernier tour de financement
DNA Script	Santé		Prix d'un tour de financement en cours
Meero	Internet		Provision de 25% sur le prix du dernier tour de financement
Onfido	Internet		Prix du dernier tour de financement
Regards	Internet		Provision de 15% sur le prix du dernier tour de financement
TeleClinic	Digital		Prix d'une opération de cession en cours

Idinvest Partners

SA à Directoire et Conseil de Surveillance au capital de 1 000 000 euros - 414 735 175 R.C.S Paris - Société de gestion agréée par l'AMF sous le n° GP 97-123

Focus sur DNA Script

DNASCRIPT

Fondée en 2014 par Thomas Ybert, Xavier Godron et Sylvain Gariel, DNA Script propose une technologie de synthèse d'ADN. La société développe en ce sens son premier produit, une imprimante d'ADN de laboratoire fonctionnant grâce à sa technologie enzymatique. Les premiers prototypes de ce produit ont été testés avec succès et s'accompagnent du lancement d'un programme R&D complémentaire. La société compte ouvrir prochainement des bureaux aux États-Unis, où elle a récemment rejoint le Molecular Encoding Consortium regroupant l'Université d'Harvard et le Broad Institute, pour travailler sur un nouveau projet de recherche.

Après avoir bouclé sa deuxième levée de fonds d'un montant de 34,5 millions d'euros en 2019, DNA Script a finalisé en août 2020 un nouveau financement de 46 millions d'euros. Cette opération est portée par le concours d'actionnaires existants tels que Merck Ventures, Life Sciences Partners ou BPI France mais également par l'entrée de Casdin Capital - un *hedge fund* new-yorkais - et du CRO chinois WuXi AppTec. Ce nouveau tour de table porte à 94 millions d'euros le montant levé par l'entreprise depuis sa création en 2014.

DNA Script va désormais préparer le lancement sur le marché de son premier synthétiseur d'ADN à la demande, celui-ci est testé depuis le début de l'année dans une vingtaine de grands laboratoires et acteurs majeurs du secteur du diagnostic afin d'obtenir un produit commercialisable en grande série. Pour parvenir à ce nouveau stade de développement, la société a prévu d'accroître ses effectifs de 75 à 120 personnes d'ici la fin de l'année 2021.