



HOLDING ENTREPRISES ET PATRIMOINE

Rapport d'activité
au 31 mars 2013

Sommaire

1	Le mot du Directoire	3
----------	-----------------------------	---

2	Caractéristiques de la société	4
----------	---------------------------------------	---

3	Rapport d'activité au 31 mars 2013	5
	Orientation générale	5
	Évolution de la performance	5
	Synthèse du portefeuille	6
	Faits marquants du portefeuille	6
	Valorisation de la société	7
	Allocation du portefeuille	7

4	Participations actives	8
	Alchimer	8
	Crocus Technology	8
	Groupe Bernard Julhiet	9
	Integragen	9
	Median Technologies	10
	Viadeo	10

5	Participations cédées	11
	Mentum	11
	Vivacta	11

Avertissements

- Conformément à la législation, les éléments comptables et les comptes de la société **Holding Entreprises et Patrimoine** au 31 mars 2013 ont fait l'objet d'un rapport du commissaire aux comptes. Ce rapport est disponible sur simple demande auprès de la société de gestion.
- Les performances passées ne sont pas un indicateur fiable des performances futures.
- Toute reproduction, copie, duplication, transfert, sous quelque forme que ce soit, concernant tout ou partie des informations, données financières et recommandations préconisées par la **Holding Entreprises et Patrimoine** sont strictement interdits.



Christophe Bavière

Président du conseil d'administration et directeur général

1 Le mot du Directoire

Cher Investisseur,

Nous avons le plaisir de vous adresser le rapport d'activité au 31 mars 2013 de la Holding Entreprises et Patrimoine.

La Holding Entreprises et Patrimoine a constitué en juin 2009 un portefeuille de huit sociétés innovantes réparties dans trois secteurs distincts. Fin 2012, la holding a enregistré les deux premières cessions de son portefeuille : la société Mentum a été cédée à InfoVista et la société Vivacta a été cédée à Novartis. La vente de ces deux sociétés a permis à la holding de dégager une plus-value de 2 millions d'euros.

Conformément à la législation, les produits de cession doivent être réinvestis dans des sociétés éligibles dans les douze mois suivant les cessions.

Au 31 mars 2013, la valeur comptable de l'action A s'établit à 86,58 euros après prise en compte des frais de constitution et frais de fonctionnement.

Conformément aux engagements pris par la société lors de sa création, nous avons établi une "valeur de marché" du portefeuille de la Holding Entreprises et Patrimoine. Cette "valeur de marché" est établie selon la règle de la juste valeur telle que déterminée par l'IPEV en 2009. Au 31 mars 2013, la "valeur de marché" de l'action A s'établit à 109,92 euros en baisse de 11,0% depuis le 30 septembre 2012 et en hausse de 9,9% depuis l'origine.

Vous trouverez dans ce rapport les principales informations relatives à la holding et les faits marquants intervenus depuis le dernier reporting dans les sociétés du portefeuille.

Votre conseiller patrimonial se tient à votre disposition pour toute information complémentaire.

Nous vous remercions de votre confiance et vous prions de croire, Cher Investisseur, à l'assurance de notre considération sincère et dévouée.

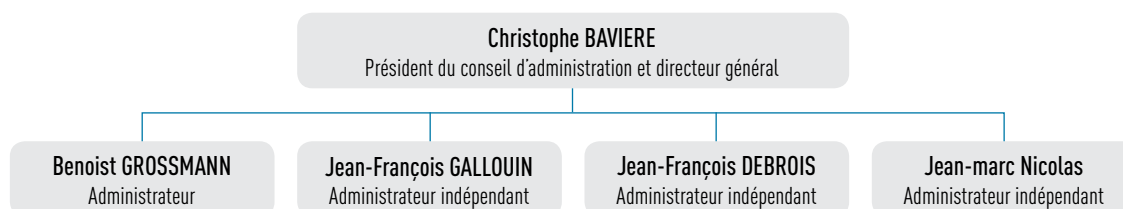
Christophe Bavière

Président du conseil d'administration et directeur général

2 Caractéristiques de la société

Dénomination de la société	HOLDING ENTREPRISES ET PATRIMOINE
Numéro d'identification	RCS Paris n° 512 050 584
Date d'immatriculation	22 avril 2009
Forme juridique	Société Anonyme à Conseil d'administration
Capital social	10 036 000 € divisés en 99 356 actions A et 1 004 actions B de 100€ de nominal chacune
Adresse du siège	117, avenue des Champs Elysées, 75008 Paris
Activité	Réalisation d'opérations de capital investissement par la prise de participations dans des sociétés éligibles au régime de réduction de l'ISF
Durée de la société	10 ans, soit jusqu'au 21 avril 2019 (sauf prolongation possible de 2 ans)
Date de clôture des comptes	30 septembre
Société de conseil et d'assistance	Idinvest Partners 117, avenue des Champs Elysées - 75008 Paris - France www.idinvest.com RCS Paris n° 414 735 175
Teneur de registre	Société Générale Tour Granite - 75 886 Paris Cedex 18
Déléataire comptable	Corévisé 3, rue Scheffer - 75016 Paris
Commissaire aux comptes titulaire	Aplitec 4 - 14, rue Ferrus - 75014 Paris
Commissaire aux comptes suppléant	Jean-Pierre LARROZE 4 - 14, rue Ferrus - 75014 Paris
Relations Investisseurs	Cécile GUEZ - +33 (0)1 58 18 56 82 - hep@idinvest.com

Conseil d'administration



3 Rapport d'activité au 31 mars 2013

Orientation générale

La société Holding Entreprises et Patrimoine est une société anonyme ayant proposé au public une augmentation de capital sous forme d'exercice de BSA. La société a reçu le VISA AMF n° 09-128 en date du 7 mai 2009.

La Holding Entreprises et Patrimoine a pour objectif d'investir les apports reçus de ses actionnaires conformément aux prescriptions fiscales du dispositif issu de la loi n° 2007-1223 du 21 août 2007 dite "Loi TEPA" et donc de constituer un portefeuille diversifié de participations au capital de sociétés éligibles ISF vérifiant les conditions prévues au 1 de l'article 885-0 V bis du CGI.

Jusqu'au 31 décembre 2014, aucune possibilité de liquidité ne sera offerte aux actionnaires afin de ne pas remettre en cause l'avantage fiscal attaché à la souscription. À compter du 1^{er} janvier 2015, le délai de conservation fiscal étant expiré, la société s'efforcera de céder les participations en portefeuille dans les meilleures conditions et de rembourser le capital à ses actionnaires.

Cette stratégie d'investissement vise à faire bénéficier ses actionnaires du double avantage fiscal en matière d'ISF prévu par ce dispositif, à savoir :

- un avantage "à l'entrée" au capital de la holding, sous forme d'une réduction du montant de leur ISF dû au titre de l'année 2009, égale à 70% (soit 93,34% x 75%) du montant de leur souscription, dans la limite d'une réduction annuelle de 50 000 euros ;
- un avantage sur la durée de l'investissement, sous forme d'une exonération d'ISF à hauteur de l'actif de la holding investi dans des sociétés ISF.

Évolution de la performance

Caractéristiques à l'origine

Valeur nominale unitaire action	100 €
Montant total de souscription	10 036 000 €

Investissements réalisés (à la constitution de la société)

Montant total investi dans les sociétés innovantes	9 382 482,31 €
% investi dans les sociétés innovantes	94,43%
Nombre de sociétés innovantes en portefeuille	8

Valorisation au 31 mars 2013

	Valeur comptable	Valeur de marché
Valorisation de la société	8 689 397 €	11 268 908 €
Valorisation unitaire action A	86,58 €	109,92 €

Performance au 31 mars 2013

	Valeur comptable	Valeur de marché
Sur 6 mois	6,0%	-11,0%
Sur 1 an	-3,7%	1,2%
Depuis l'origine	-13,4%	9,9%

Faits marquants du portefeuille

Au cours du semestre, les participations de la Holding Entreprises et Patrimoine ont été impactées par les événements suivants:

- La société **Vivacta** a été cédée au groupe Novartis pour 90 millions de dollars en décembre 2012. Le produit de cession net est de 2,7 millions d'euros pour la Holding Entreprises et Patrimoine, engendrant une plus-value de 1,5 million d'euros. La somme de 2,3 millions d'euros a été encaissée en janvier 2013 et la somme de 0,4 million d'euros a été mise sous séquestre jusqu'en juin 2014.
- La société **Mentum** a été cédée à la société InfoVista en novembre 2012. Le produit de cession net est de 1,7 million d'euros pour la Holding Entreprises et Patrimoine, engendrant une plus-value de 0,5 million d'euros. La somme de 1,4 million d'euros a été encaissée en décembre 2012. Un complément de prix de 0,1 million d'euros sera versé en novembre 2013 et un montant 0,2 million d'euros a été mis sous séquestre jusqu'en novembre 2017.

Conformément à la législation, le prix de vente des titres cédés doit ainsi être intégralement réinvesti dans un délai maximum de 12 mois à compter de la cession. L'équipe de gestion étudie actuellement de façon active plusieurs dossiers qui devraient déboucher sur de nouveaux investissements dans les prochains mois.

- La société **Alchimer** a réalisé un "coup d'accordéon" avec annulation de toutes les actions existantes en décembre 2012. Suite à cela, la société a procédé à une augmentation de capital en décembre 2012 de 1,2 million d'euros à laquelle la holding a participé à hauteur de 240 000 euros. Le prix de cette augmentation de capital sert à présent de référence de valorisation.
- La société **Groupe Bernard Julhiet** a versé un dividende de 0,1 million d'euros à la holding en octobre 2012.

Synthèse du portefeuille

Investissements réalisés (en PR et en €)	Secteur	Total investi (en €)	Valorisation (Valeur comptable)	Valorisation* (Valeur de Marché*)	% détention HEP	Valorisation à 100% (Valeur de Marché)	Méthode de Valorisation (Valeur de Marché)
Alchimer	Technologies information	1 482 000	240 000	240 000	16,6 %	1	Prix du dernier tour (décembre 2012)
Crocus Technology	Technologies information	1 282 000	1 282 000	3 039 223	1,8 %	243	Prix du dernier tour (août 2012)
Groupe Bernard Julhiet	Services	1 989 352	1 987 170	1 987 170	8,3 %	24	Multiple de chiffre d'affaires
Integragen	Santé	1 332 006	683 080	683 080	4,1 %	16	Cours de Bourse
Median Technologies	Technologies information	620 000	620 000	799 326	1,6 %	48	Cours de Bourse
Viadeo	Technologies information	499 964	499 964	1 139 217	0,8 %	175	Prix du dernier tour (mars 2012)
		7 205 322	5 312 214	7 888 017			

* Conformément aux engagements pris dans le Prospectus n°09-128 visé par l'AMF en date du 7 mai 2009, une valeur de marché de la société est calculée semestriellement et communiquée à titre indicatif.

Valorisation de la société au 31 mars 2013

Valeur comptable

Au 31 mars 2013, la valeur comptable de l'action A de la société Holding Entreprises et Patrimoine s'établit à **86,58 euros**, soit une hausse de 6,0% sur le semestre et une baisse de 13,4% depuis l'origine.

Pour le calcul de cette valeur, les sociétés innovantes du portefeuille sont valorisées à leur prix d'acquisition moins d'éventuelles provisions, conformément aux règles et méthodes comptables applicables.

L'évolution de la valeur comptable de l'action A entre le 30 septembre 2012 et le 31 mars 2013 s'explique par :

- la comptabilisation de la plus-value enregistrée lors de la cession des titres **Vivacta** et **Mentum** (impact : +2 millions d'euros),
- l'annulation de la valeur des actions de la société **Alchimer** souscrites en juin 2009 suite au "coup d'accordéon" (impact : -0,6 million d'euros),
- la provision des titres **Integragen** suite à la forte baisse du cours de bourse (impact : -0,6 million d'euros),
- les frais de fonctionnement sur la période.

Valeur de marché

Conformément aux engagements pris dans le Prospectus n°09-128 visé par l'AMF en date du 7 mai 2009, une valeur de marché de la société est calculée semestriellement.

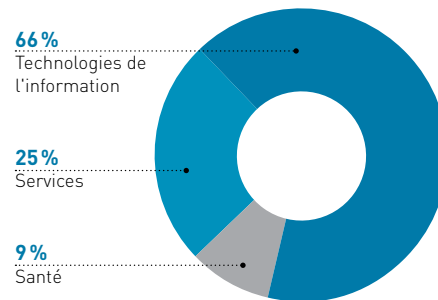
L'évolution de la valeur de marché de l'action A entre le 30 septembre 2012 et le 31 mars 2013 s'explique par :

- la provision passée sur les titres **Alchimer** suite au "coup d'accordéon", (impact : -0,6 million d'euros),
- la baisse du cours de bourse des sociétés **Integragen** (impact : -0,5 million d'euros) et **Median Technologies** (impact : -0,1 million d'euros),
- la revalorisation des OPCVM de trésorerie.

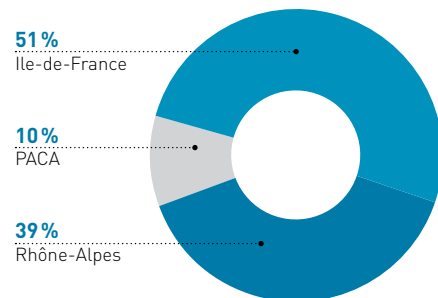
Au 31 mars 2013, la "valeur de marché" de l'action A s'établit à 109,92 euros, en baisse de 11,0% depuis le 30 septembre 2012 et en hausse de 9,9% depuis l'origine.

Allocation du portefeuille (en valeur estimée)

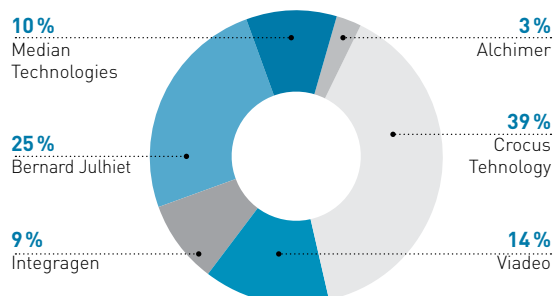
Répartition par secteur d'activité



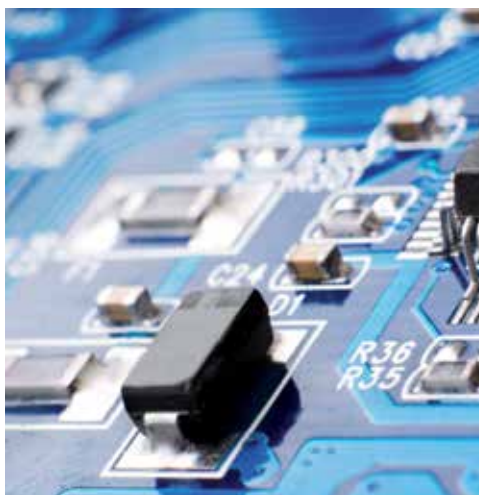
Répartition géographique



Répartition par sociétés



4 Participations actives



Alchimer

Secteur d'activité	Microélectronique		
Montant investi	1 482 000 €		
Valorisation au 31/03/2013	240 000 €		
Multiple	0,2x		
Pourcentage de détention par HEP	16,6%		
Valorisation à 100%	1,2 M€		

Chiffres clés	2010 (audité)	2011 (audité)	2012 (audité)
Chiffre d'affaires	1,78 M€	0,28 M€	0,9 M€
Résultat net	-1,8 M€	-2,7 M€	-1,6 M€

Activité : solutions chimiques de dépôt de couches ultra-minces.

Dernières évolutions opérationnelles : Alchimer est spécialisée dans l'intégration en trois dimensions des puces électroniques. Après une année 2012 difficile avec des retards opérationnels, le modèle d'affaires mis en place par le nouveau dirigeant commence à porter ses fruits. L'augmentation de capital de décembre 2012 a permis à la société de poursuivre son programme de recherche et de développement. Les nouvelles perspectives restent encourageantes avec de nombreux partenariats en cours de signature.



Crocus Technology

Secteur d'activité	Microélectronique		
Montant investi	1 282 000 €		
Valorisation au 31/03/2013	3 039 223 €		
Multiple	2,4x		
Pourcentage de détention par HEP	1,8%		
Valorisation à 100%	243 M€		

Chiffres clés	2010 (audité)	2011 (audité)	2012 (audité)
Chiffre d'affaires	0 M€	5,23 M€	8,6 M€
Résultat net	-13,1 M€	-9,0 M€	-10,7 M€

Activité : développement de mémoires magnétiques.

Dernières évolutions opérationnelles : Crocus Technology, société spécialisée dans le développement de solution de sécurité pour l'industrie des semi-conducteurs, a réalisé une augmentation de capital de 13 millions d'euros en août 2012. Les premiers prototypes de produits ont été livrés aux clients fin 2012.



Groupe Bernard Julhiet

Secteur d'activité	Services
Montant investi	1 989 352 €
Valorisation au 31/03/2013	1 987 170 €
Multiple	1,0 x
Pourcentage de détention par HEP	8,3 %
Valorisation à 100 %	24 M€

Chiffres clés	2010 (audité)	2011 (audité)	2012 (non audité)
Chiffre d'affaires	23 M€	23,3 M€	27 M€
Résultat net	-1,8 M€	-0,4 M€	1,5 M€

Activité : conseil, formation, recrutement et évaluation dans le domaine des ressources humaines.

Dernières évolutions opérationnelles : Malgré les difficultés rencontrées dans un contexte économique morose, le groupe reste profitable grâce à une bonne dynamique de croissance organique. Cette dynamique a été favorisée par l'acquisition de la société Selexens basée à Marseille, société spécialisée dans la recherche et l'identification de candidats en volume sur le web, ainsi que par le contrat de formation pour les cadres de la commission européenne de Bruxelles obtenu dernièrement.



Integragen

Secteur d'activité	Santé
Montant investi	1 332 006 €
Valorisation au 31/03/2013	683 080 €
Multiple	0,5 x
Pourcentage de détention par HEP	4,5 %
Valorisation à 100 %	16 M€ de capitalisation boursière

Chiffres clés	2010 (audité)	2011 (audité)	2012 (audité)
Chiffre d'affaires	3,2 M€	4,7 M€	4,7 M€
Résultat net	-2,9 M€	-2,0 M€	-2,3 M€

Activité : société spécialisée dans le diagnostic de l'autisme.

Dernières évolutions opérationnelles : Après une croissance exceptionnelle en 2011, le chiffre d'affaires de la société Integragen a augmenté de 2% en 2012. Le carnet de commandes affiche une croissance soutenue, les commandes enregistrées en 2012 étant en progression de 15% par rapport à 2011. Au mois de juillet 2012, Integragen a annoncé le succès d'une augmentation de capital de 2 millions d'euros.



Median Technologies

Secteur d'activité	Santé
Montant investi	620 000 €
Valorisation au 31/03/2013	799 326 €
Multiple	1,3x
Pourcentage de détention par HEP	1,6%
Valorisation à 100 %	48 M€ de capitalisation boursière

Chiffres clés	2010 (audité)	2011 (audité)	2012 (audité)
Chiffre d'affaires	1,1 M€	0,7 M€	0,9 M€
Résultat net	-3,3 M€	-3,7 M€	-4,0 M€

Activité : développement et commercialisation de logiciels d'aide à l'interprétation des images radiologiques en oncologie.

Dernières évolutions opérationnelles : Median Technologies s'est introduite en bourse sur NYSE Alternext en mai 2011 en réalisant une augmentation de capital de 10 millions d'euros. La société a consacré ses efforts sur la mise en place de partenariats stratégiques avec des acteurs mondiaux comme Quintiles et Canon. Après avoir enregistré une hausse de 19% de son chiffre d'affaires en 2012, la société anticipe une nouvelle accélération commerciale en 2013.



Viadeo

Secteur d'activité	Internet
Montant investi	499 964 €
Valorisation au 31/03/2013	1 139 217 €
Multiple	2,3 x
Pourcentage de détention par HEP	0,8%
Valorisation à 100 %	175 M€

Chiffres clés	2010 (audité)	2011 (audité)	2012 (audité)
Chiffre d'affaires	16,4 M€	27,0 M€	29,0 M€
Résultat net	-4,4 M€	0,0 M€	-1,0 M€

Activité : plate-forme Internet de mise en relation professionnelle.

Dernières évolutions opérationnelles : Viadeo vient de réaliser un tour de financement de 25 millions d'euros avec le FSI (Fonds Stratégique d'Investissement) sur la base d'une valorisation deux fois supérieure au coût historique enregistré lors de l'investissement de la Holding Entreprises et Patrimoine. L'entrée dans le capital d'un nouvel investisseur lui permet d'accroître son développement à l'international et en particulier de renforcer son positionnement en Chine.

5 Participations cédées



Mentum

Secteur d'activité	Télécoms
Montant investi	1,2 million d'euros
Prix de cession	1,7 million d'euros
Multiple	1,4x

Activité : logiciels de planification radio pour le déploiement et l'optimisation des réseaux mobiles 3G et LTE.

Conditions de sortie : La société Mentum a été cédée à la société InfoVista en novembre 2012. Le produit de cession net est de 1,7 million d'euros pour la Holding Entreprises et Patrimoine, engendrant une plus-value de 0,5 million d'euros. La somme de 1,4 million d'euros a été encaissée en décembre 2012. Un complément de prix de 0,1 million d'euros sera versée en novembre 2013 et un montant 0,2 million d'euros a été mis sous séquestre jusqu'en novembre 2017.



Vivacta

Secteur d'activité	Santé
Montant investi	1,2 million d'euros
Prix de cession	2,7 millions d'euros
Multiple	2,4 x

Activité : développement de tests de diagnostic qui peuvent être réalisés directement au chevet du patient.

Conditions de sortie : La société Vivacta a été cédée au groupe Novartis pour 90 millions de dollars en décembre 2012. Le produit de cession net est de 2,7 millions d'euros pour la Holding Entreprises et Patrimoine, engendrant une plus-value de 1,5 million d'euros. La somme de 2,3 millions d'euros a été encaissée en janvier 2013 et la somme de 0,4 million d'euros a été mise sous séquestre jusqu'en juin 2014.



Holding Entreprises et Patrimoine

117, avenue des Champs-Élysées
75008 Paris
France

www.holdingentreprisesetpatrimoine.com

