



# HOLDING ENTREPRISES ET PATRIMOINE

**Rapport d'activité**  
au 30 septembre 2013

## Sommaire

---

<b>1</b>	<b>Le mot du Directoire</b>	3
----------	-----------------------------	---

---

<b>2</b>	<b>Caractéristiques de la société</b>	4
----------	---------------------------------------	---

---

<b>3</b>	<b>Rapport d'activité au 30 septembre 2013</b>	5
	Orientation générale	5
	Évolution de la performance	5
	Synthèse du portefeuille	6
	Faits marquants du portefeuille	6
	Valorisation de la société	7
	Allocation du portefeuille	7

---

<b>4</b>	<b>Participations actives</b>	8
	Alchimer	8
	Crocus Technology	8
	Groupe Bernard Julhiet	9
	Integragen	9
	Median Technologies	10
	Viadeo	10

---

<b>5</b>	<b>Participations cédées</b>	11
	Mentum	11
	Vivacta	11

---

### Avertissements

- Conformément à la législation, les éléments comptables et les comptes de la société **Holding Entreprises et Patrimoine** au 30 septembre 2013 ont fait l'objet d'une attestation du commissaire aux comptes. Cette attestation est disponible sur simple demande auprès de la société de gestion.
- Les performances passées ne sont pas un indicateur fiable des performances futures.
- Toute reproduction, copie, duplication, transfert, sous quelque forme que ce soit, concernant tout ou partie des informations, données financières et recommandations préconisées par la **Holding Entreprises et Patrimoine** sont strictement interdits.



**Christophe Bavière**

Président du conseil d'administration et directeur général

## 1

## Le mot du Directoire

Cher Investisseur,

Nous avons le plaisir de vous adresser le rapport d'activité au 30 septembre 2013 de la Holding Entreprises et Patrimoine.

La Holding Entreprises et Patrimoine a constitué en juin 2009 un portefeuille de huit sociétés innovantes réparties dans trois secteurs distincts. Fin 2012, la holding a enregistré les deux premières cessions de son portefeuille : la société Mentum cédée à InfoVista et la société Vivacta cédée à Novartis. La vente de ces deux sociétés a permis à la holding de dégager une plus-value de 2 millions d'euros.

Conformément à la législation, les produits de cession doivent être réinvestis dans des sociétés éligibles dans les douze mois suivant les cessions.

Au 30 septembre 2013, la valeur comptable de l'action A s'établit à 84,66 euros après prise en compte des frais de constitution et frais de fonctionnement.

Conformément aux engagements pris par la société lors de sa création, nous avons établi une "valeur de marché" du portefeuille de la Holding Entreprises et Patrimoine. Cette "valeur de marché" est établie selon la règle de la juste valeur telle que déterminée par l'IPEV en 2012. Au 30 septembre 2013, la "valeur de marché" de l'action A s'établit à 110,38 euros en baisse de 10,6 % depuis le 30 septembre 2012 et en hausse de 10,4 % depuis l'origine.

Vous trouverez dans ce rapport les principales informations relatives à la holding et les faits marquants intervenus depuis le dernier reporting dans les sociétés du portefeuille.

Votre conseiller patrimonial se tient à votre disposition pour toute information complémentaire.

Nous vous remercions de votre confiance et vous prions de croire, Cher Investisseur, à l'assurance de notre considération sincère et dévouée.

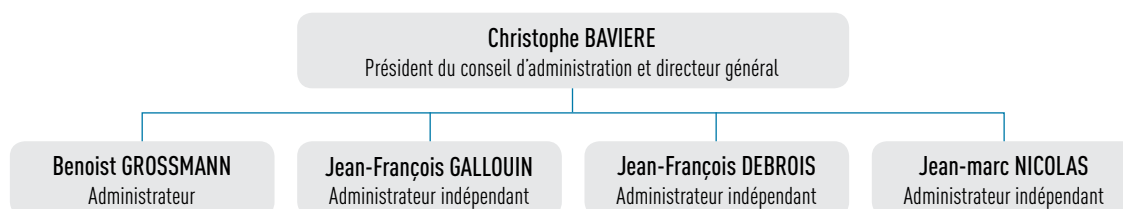
**Christophe Bavière**

Président du conseil d'administration et directeur général

## 2 Caractéristiques de la société

Dénomination de la société	HOLDING ENTREPRISES ET PATRIMOINE
Numéro d'identification	RCS Paris n° 512 050 584
Date d'immatriculation	22 avril 2009
Forme juridique	Société Anonyme à Conseil d'administration
Capital social	10 036 000 € divisés en 99 356 actions A et 1 004 actions B de 100€ de nominal chacune
Adresse du siège	117, avenue des Champs Elysées, 75008 Paris
Activité	Réalisation d'opérations de capital investissement par la prise de participations dans des sociétés éligibles au régime de réduction de l'ISF
Durée de la société	10 ans, soit jusqu'au 21 avril 2019 (sauf prolongation possible de 2 ans)
Date de clôture des comptes	30 septembre
Société de conseil et d'assistance	Idinvest Partners 117, avenue des Champs Elysées - 75008 Paris - France www.idinvest.com RCS Paris n° 414 735 175
Teneur de registre	Société Générale Tour Granite - 75 886 Paris Cedex 18
Déléataire comptable	Corévisé 3, rue Scheffer - 75016 Paris
Commissaire aux comptes titulaire	Aplitec 4 - 14, rue Ferrus - 75014 Paris
Commissaire aux comptes suppléant	Jean-Pierre LARROZE 4 - 14, rue Ferrus - 75014 Paris
Relations Investisseurs	Cécile GUEZ - +33 (0)1 58 18 56 82 - hep@idinvest.com

### Conseil d'administration



## 3 Rapport d'activité au 30 septembre 2013

### Orientation générale

La société Holding Entreprises et Patrimoine est une société anonyme ayant proposé au public une augmentation de capital sous forme d'exercice de BSA. La société a reçu le VISA AMF n° 09-128 en date du 7 mai 2009.

La Holding Entreprises et Patrimoine a pour objectif d'investir les apports reçus de ses actionnaires conformément aux prescriptions fiscales du dispositif issu de la loi n° 2007-1223 du 21 août 2007 dite "Loi TEPA" et donc de constituer un portefeuille diversifié de participations au capital de sociétés éligibles ISF vérifiant les conditions prévues au 1 de l'article 885-0 V bis du CGI.

Jusqu'au 31 décembre 2014, aucune possibilité de liquidité ne sera offerte aux actionnaires afin de ne pas remettre en cause l'avantage fiscal attaché à la souscription. À compter du 1<sup>er</sup> janvier 2015, le délai de conservation fiscal étant expiré, la société s'efforcera de céder les participations en portefeuille dans les meilleures conditions et de rembourser le capital à ses actionnaires.

Cette stratégie d'investissement vise à faire bénéficier ses actionnaires du double avantage fiscal en matière d'ISF prévu par ce dispositif, à savoir :

- un avantage "à l'entrée" au capital de la holding, sous forme d'une réduction du montant de leur ISF dû au titre de l'année 2009, égale à 70 % (soit 93,34 % x 75 %) du montant de leur souscription, dans la limite d'une réduction annuelle de 50 000 euros ;
- un avantage sur la durée de l'investissement, sous forme d'une exonération d'ISF à hauteur de l'actif de la holding investi dans des sociétés ISF.

### Évolution de la performance

#### Caractéristiques à l'origine

Valeur nominale unitaire action	100 €
Montant total de souscription	10 036 000 €

#### Investissements réalisés (à la constitution de la société)

Montant total investi dans les sociétés innovantes	9 382 482,31 €
% investi dans les sociétés innovantes	94,43 %
Nombre de sociétés innovantes en portefeuille	8

#### Valorisation au 30 septembre 2013

	Valeur comptable	Valeur de marché
Valorisation de la société	8 496 845 €	11 326 011 €
Valorisation unitaire action A	84,66 €	110,38 €

#### Performance au 30 septembre 2013

	Valeur comptable	Valeur de marché
Sur 6 mois	-2,2 %	0,4 %
Sur 1 an	3,6 %	-10,6 %
Depuis l'origine	-15,3 %	10,4 %

## Faits marquants du portefeuille

Au cours de l'exercice, les participations de la Holding Entreprises et Patrimoine ont été impactées par les évènements suivants:

- La société **Vivacta** a été cédée au groupe Novartis pour 90 millions de dollars en décembre 2012. Le produit de cession net est de 2,7 millions d'euros pour la Holding Entreprises et Patrimoine, engendrant une plus-value de 1,5 million d'euros. La somme de 2,3 millions d'euros a été encaissée en janvier 2013 et la somme de 0,4 million d'euros a été mise sous séquestre jusqu'en juin 2014.
- La société **Mentum** a été cédée à la société InfoVista en novembre 2012. Le produit de cession net est de 1,7 million d'euros pour la Holding Entreprises et Patrimoine, engendrant une plus-value de 0,5 million d'euros. La somme de 1,4 million d'euros a été encaissée en décembre 2012. Un complément de prix de 0,1 million d'euros sera versée en novembre 2013 et un montant 0,2 million d'euros a été mis sous séquestre jusqu'en novembre 2017.

Conformément à la législation, le prix de vente des titres cédés doit être intégralement réinvesti dans un délai maximum de 12 mois à compter de la cession. Compte tenu du réinvestissement de 0,4 million d'euros dans **Alchimer**, 3,3 millions d'euros doivent encore être réinvestis par Holding Entreprises et Patrimoine : 1 million d'euros avant le 12 novembre 2013 et 2,3 millions d'euros avant le 17 décembre 2013. Le Conseil d'administration a finalisé ces réinvestissements au quatrième trimestre 2013 dans les délais impartis.

- La société **Alchimer** a réalisé un « coup d'accordéon » avec annulation de toutes les actions existantes en décembre 2012. Suite à cela, la société a procédé à deux augmentations de capital en décembre 2012 et mai 2013, auxquelles la holding a participé pour un montant total de 0,4 million d'euros.
- La société **Crocus Technology** a réalisé en juin 2013 une augmentation de capital de 24 millions d'euros auprès de ses investisseurs historiques et d'un nouvel investisseur industriel. **Crocus Technology** prévoit de livrer ses premiers produits fin 2013 ou début 2014. Des contrats de licence sont également en cours de discussion avec des clients industriels.

## Synthèse du portefeuille

Investissements réalisés (en PR et en €)	Secteur	Total investi (en €)	Valorisation (Valeur comptable)	Valorisation* (Valeur de Marché*)	% détention HEP	Valorisation à 100% (Valeur de Marché)	Méthode de Valorisation (Valeur de Marché)
<b>Alchimer</b>	Technologies information	1 665 107	423 107	423 107	16,6 %	2	Prix du dernier tour (Mai-2013)
<b>Crocus Technology</b>	Technologies information	1 282 000	1 282 000	3 260 257	1,7 %	280	Prix du dernier tour (Juin-2013)
<b>Groupe Bernard Julhiet</b>	Services	1 987 170	1 987 170	1 987 170	8,3 %	24	Multiple de chiffre d'affaires
<b>Integragen</b>	Santé	1 332 006	648 926	648 926	4,2 %	16	Cours de Bourse
<b>Median Technologies</b>	Technologies information	620 000	620 000	824 126	1,6 %	52	Cours de Bourse
<b>Viadeo</b>	Technologies information	499 964	499 964	1 139 217	0,6 %	175	Prix du dernier tour (Mars-2012)
		<b>7 386 247</b>	<b>5 461 167</b>	<b>8 282 805</b>			

\* Conformément aux engagements pris dans le Prospectus n°09-128 visé par l'AMF en date du 7 mai 2009, une valeur de marché de la société est calculée semestriellement et communiquée à titre indicatif.

## Valorisation de la société au 30 septembre 2013

### Valeur comptable

Au 30 septembre 2013, la valeur comptable de l'action A de la société Holding Entreprises et Patrimoine s'établit à **84,66 euros**, soit une hausse de 3,6% sur l'exercice et une baisse de 15,3% depuis l'origine.

Pour le calcul de cette valeur, les sociétés innovantes du portefeuille sont valorisées à leur prix d'acquisition moins d'éventuelles provisions, conformément aux règles et méthodes comptables applicables.

L'évolution de la valeur comptable de l'action A entre le 30 septembre 2012 et le 30 septembre 2013 s'explique principalement par :

- la comptabilisation de la plus-value enregistrée lors de la cession des titres **Vivacta** et **Mentum** (impact : +2 millions d'euros),
- l'annulation de la valeur des actions de la société **Alchimer** souscrites en juin 2009 suite au « coup d'accordéon » (impact : -0,6 million d'euros),
- la provision des titres **Integragen** suite à la forte baisse du cours de bourse (impact : -0,6 million d'euros),
- les frais de fonctionnement sur la période.

### Valeur de marché\*

Au 30 septembre 2013, la "valeur de marché" de l'action A s'établit à 110,38 euros, en baisse de 10,6% depuis le 30 septembre 2012 et en hausse de 10,4% depuis l'origine.

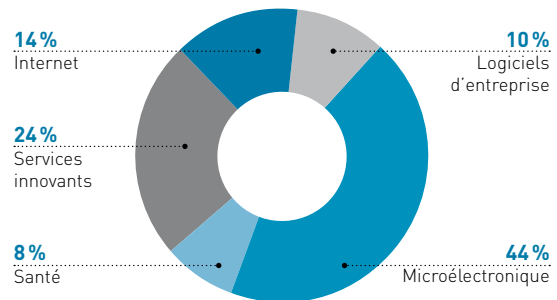
L'évolution de la valeur de marché de l'action A entre le 30 septembre 2012 et le 30 septembre 2013 s'explique principalement par :

- la provision passée sur les titres **Alchimer** suite au coup d'accordéon (impact : -0,6 million d'euros),
- la baisse du cours de bourse des sociétés **Integragen** (impact : -0,5 million d'euros) et **Median Technologies** (impact : -0,1 million d'euros),
- la revalorisation des titres **Crocus Technology** au prix du dernier tour mené par les investisseurs historiques et un nouvel investisseur industriel (impact de +0,2 million d'euros),
- la revalorisation des OPCVM de trésorerie.

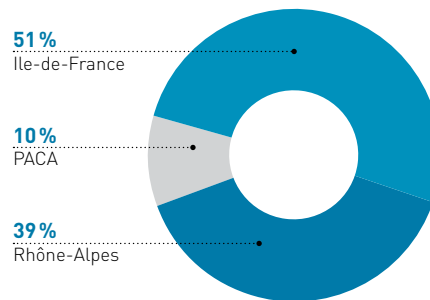
\* Conformément aux engagements pris dans le Prospectus n°09-128 visé par l'AMF en date du 7 mai 2009, une valeur de marché de la société est calculée semestriellement.

## Allocation du portefeuille (en valeur estimée)

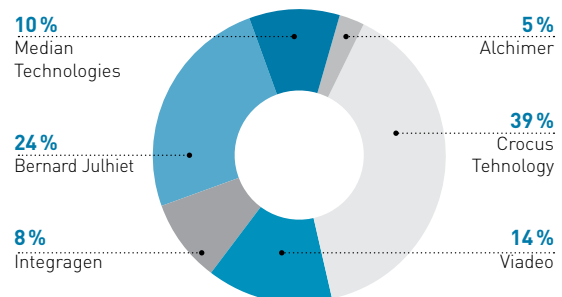
### Répartition par secteur d'activité



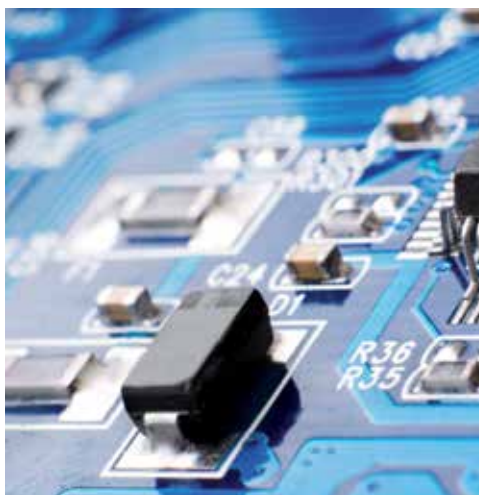
### Répartition géographique



### Répartition par sociétés



## 4 Participations actives



### Alchimer

Secteur d'activité	Microélectronique
Montant investi	1 665 107 €
Valorisation au 30/09/2013	423 107 €
Multiple	0,2x
Pourcentage de détention par HEP	16,6%
Valorisation à 100%	2 M€

Chiffres clés	2010 (audité)	2011 (audité)	2012 (audité)
Chiffre d'affaires	1,8 M€	0,3 M€	0,9 M€
Résultat net	-1,8 M€	-2,7 M€	-1,6 M€

**Activité :** solutions chimiques de dépôt de couches ultra-minces.

**Dernières évolutions opérationnelles :** Alchimer est spécialisée dans l'intégration en trois dimensions des puces électroniques. En 2012, la société a connu des difficultés financières et a réalisé en décembre 2012 « un coup d'accordéon » avec annulation de toutes les actions existantes. Par la suite, elle a réalisé deux augmentations de capital de 1,2 million d'euros en décembre 2012 et de 1 million d'euros en mai 2013. Ces dernières ont permis à la société de poursuivre son programme de recherche et de développement. Les nouvelles perspectives restent encourageantes avec de nombreux partenariats en cours de signature.



### Crocus Technology

Secteur d'activité	Microélectronique
Montant investi	1 282 000 €
Valorisation au 30/09/2013	3 260 257 €
Multiple	2,5x
Pourcentage de détention par HEP	1,7%
Valorisation à 100%	280 M€

Chiffres clés	2010 (audité)	2011 (audité)	2012 (audité)
Chiffre d'affaires	0,0 M€	5,2 M€	8,6 M€
Résultat net	-13,1 M€	-9,0 M€	-10,6 M€

**Activité :** développement de mémoires magnétiques.

**Dernières évolutions opérationnelles :** Crocus Technology, société spécialisée dans le développement de solution de sécurité pour l'industrie des semi-conducteurs, a réalisé en juin 2013 une augmentation de capital de 24 millions d'euros auprès de ses investisseurs historiques et d'un nouvel investisseur industriel. Crocus Technology prévoit de livrer ses premiers produits fin 2013 ou début 2014. Des contrats de licence sont également en cours de discussion avec des clients industriels.





## Groupe Bernard Julhiet

Secteur d'activité	Services
Montant investi	1 987 170 €
Valorisation au 30/09/2013	1 987 170 €
Multiple	1,0 x
Pourcentage de détention par HEP	8,3 %
Valorisation à 100 %	24 M€

Chiffres clés	2010 (audité)	2011 (audité)	2012 (audité)
Chiffre d'affaires	22,0 M€	23,3 M€	26 M€
Résultat net	0,3 M€	-0,4 M€	1,5 M€

**Activité :** conseil, formation, recrutement et évaluation dans le domaine des ressources humaines.

**Dernières évolutions opérationnelles :** Malgré l'environnement économique difficile, le groupe continue à progresser et à prendre des parts de marché par rapport à ses concurrents qui sont tous en décroissance, grâce notamment à une bonne dynamique de croissance organique. La société a réalisé 26 millions d'euros de chiffre d'affaires en 2012, en progression de 15 % par rapport à 2011.



## Integragen

Secteur d'activité	Santé
Montant investi	1 332 006 €
Valorisation au 30/09/2013	648 926 €
Multiple	0,5 x
Pourcentage de détention par HEP	4,2 %
Valorisation à 100 %	16 M€ de capitalisation boursière

Chiffres clés	2010 (audité)	2011 (audité)	2012 (audité)
Chiffre d'affaires	3,2 M€	4,7 M€	4,7 M€
Résultat net	-2,9 M€	-2,0 M€	-1,7 M€

**Activité :** société spécialisée dans le diagnostic de l'autisme.

**Dernières évolutions opérationnelles :** Le premier semestre 2013, marqué par le lancement d'un nouveau test sur le marché américain, a permis à la société de consolider sa position de leader de services génomiques avec une augmentation de 18 % des ventes.



## Median Technologies

Secteur d'activité	Santé
Montant investi	620 000 €
Valorisation au 30/09/2013	824 126 €
Multiple	1,3x
Pourcentage de détention par HEP	1,6%
Valorisation à 100 %	52 M€ de capitalisation boursière

Chiffres clés	2010 (audité)	2011 (audité)	2012 (audité)
Chiffre d'affaires	1,1 M€	0,7 M€	0,9 M€
Résultat net	-3,3 M€	-3,6 M€	-4,0 M€

**Activité** : développement et commercialisation de logiciels d'aide à l'interprétation des images radiologiques en oncologie.

**Dernières évolutions opérationnelles** : Median Technologies a remporté en avril 2013 un contrat avec la société Oxford Oncology, qui va utiliser les logiciels de Median Technologies dans le cadre d'études cliniques liées à un traitement du cancer du poumon.



## Viadeo

Secteur d'activité	Internet
Montant investi	499 964 €
Valorisation au 30/09/2013	1 139 217 €
Multiple	2,3 x
Pourcentage de détention par HEP	0,8%
Valorisation à 100 %	175 M€

Chiffres clés	2010 (audité)	2011 (audité)	2012 (audité)
Chiffre d'affaires	16,4 M€	27,0 M€	29,0 M€
Résultat net	-4,4 M€	0,0 M€	-4,4 M€

**Activité** : plate-forme Internet de mise en relation professionnelle.

**Dernières évolutions opérationnelles** : Viadeo se développe de manière satisfaisante en France et poursuit son développement à l'international, notamment en Chine et en Russie. La stratégie de la société, qui mise sur le potentiel du marché mobile chinois, s'est concrétisée en novembre 2012 par le rachat de la start-up ZaiZher, éditeur d'une application de networking basée sur la géolocalisation.

## 5 Participations cédées



### Mentum

Secteur d'activité	Télécoms
Montant investi	1,2 million d'euros
Prix de cession	1,7 million d'euros
Multiple	1,4x

**Activité :** logiciels de planification radio pour le déploiement et l'optimisation des réseaux mobiles 3G et LTE.

**Conditions de sortie :** La société Mentum a été cédée à la société InfoVista en novembre 2012. Le produit de cession net est de 1,7 million d'euros pour la **Holding Entreprises et Patrimoine**, engendrant une plus-value de 0,5 million d'euros. La somme de 1,4 million d'euros a été encaissée en décembre 2012. Un complément de prix de 0,1 million d'euros sera versée en novembre 2013 et un montant 0,2 million d'euros a été mis sous séquestre jusqu'en novembre 2017.



### Vivacta

Secteur d'activité	Santé
Montant investi	1,2 million d'euros
Prix de cession	2,7 millions d'euros
Multiple	2,4 x

**Activité :** développement de tests de diagnostic qui peuvent être réalisés directement au chevet du patient.

**Conditions de sortie :** La société Vivacta a été cédée au groupe Novartis pour 90 millions de dollars en décembre 2012. Le produit de cession net est de 2,7 millions d'euros pour la **Holding Entreprises et Patrimoine**, engendrant une plus-value de 1,5 million d'euros. La somme de 2,3 millions d'euros a été encaissée en janvier 2013 et la somme de 0,4 million d'euros a été mise sous séquestre jusqu'en juin 2014.



**Holding Entreprises et Patrimoine**

117, avenue des Champs-Élysées  
75008 Paris  
France

[www.holdingentreprisesetpatrimoine.com](http://www.holdingentreprisesetpatrimoine.com)

