



HOLDING ENTREPRISES ET PATRIMOINE

Rapport d'activité
au 30 septembre 2014

Sommaire

1	Le mot du président	3
----------	----------------------------	---

2	Caractéristiques de la société	4
----------	---------------------------------------	---

3	Rapport d'activité au 30 septembre 2014	5
	Orientation générale	5
	Évolution de la performance	5
	Synthèse du portefeuille	6
	Faits marquants du portefeuille	6
	Valorisation de la société	7
	Allocation du portefeuille	7

4	Participations actives	8
	Alchimer	8
	Altema France	8
	Crocus Technology	9
	Groupe Bernard Julhiet	9
	IntegraGen	10
	Median Technologies	10
	Reworld Media	11
	Safe Orthopaedics	11
	Viadeo	12

5	Participations cédées	13
	Mentum	13
	Vivacta	13

Avertissements

- Conformément à la législation, les éléments comptables et les comptes de la société **Holding Entreprises et Patrimoine** au 30 septembre 2014 ont fait l'objet d'une attestation du commissaire aux comptes. Cette attestation est disponible sur simple demande auprès de la société de gestion.
- Les performances passées ne sont pas un indicateur fiable des performances futures.
- Toute reproduction, copie, duplication, transfert, sous quelque forme que ce soit, concernant tout ou partie des informations, données financières et recommandations préconisées par la **Holding Entreprises et Patrimoine** sont strictement interdits.



Benoist Grossmann
Administrateur

Christophe Bavière
Président du conseil d'administration et directeur général

1 Le mot du président

Cher Investisseur,

Nous avons le plaisir de vous adresser le rapport d'activité au 30 septembre 2014 de la Holding Entreprises et Patrimoine.

La Holding Entreprises et Patrimoine a constitué en juin 2009 un portefeuille de huit sociétés innovantes réparties dans trois secteurs distincts. Au cours de l'exercice, la holding a investi dans trois sociétés, Altema, Reworld Media et Safe Orthopaedics, et a réinvesti dans la société Alchimer afin de respecter son obligation de réinvestissement suite aux cessions des sociétés Mentum et Vivacta intervenues fin 2012.

Au 30 septembre 2014, la valeur comptable de l'action A s'établit à 80,61 € après prise en compte des frais de constitution, de frais de fonctionnement et des plus-values réalisées suite aux cessions des titres des sociétés Mentum et Vivacta.

Conformément aux engagements pris par la société lors de sa création, nous avons établi une "valeur de marché" du portefeuille de la Holding Entreprises et Patrimoine. Cette "valeur de marché" est établie selon la règle de la juste valeur telle que déterminée par l'IPEV en 2009. Au 30 septembre 2014, la "valeur de marché" de l'action A s'établit à 105,93 € en hausse de 5,9 % depuis l'origine.

Vous trouverez dans ce rapport les principales informations relatives à la holding et les faits marquants intervenus depuis le dernier reporting dans les sociétés du portefeuille.

Votre conseiller patrimonial se tient à votre disposition pour toute information complémentaire.

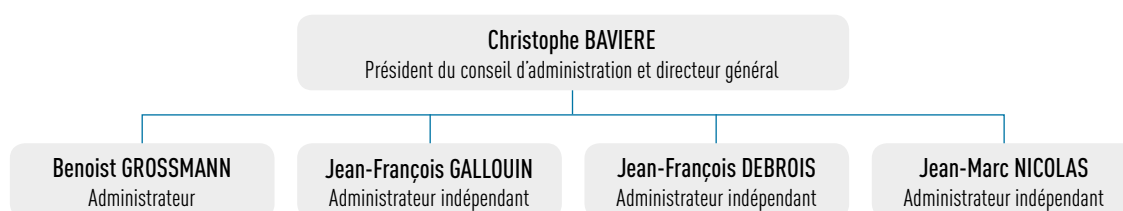
Nous vous remercions de votre confiance et vous prions de croire, Cher Investisseur, à l'assurance de notre considération sincère et dévouée.

Christophe Bavière
Président du conseil d'administration et directeur général

2 Caractéristiques de la société

Dénomination de la société	HOLDING ENTREPRISES ET PATRIMOINE
Numéro d'identification	RCS Paris n° 512 050 584
Date d'immatriculation	22 avril 2009
Forme juridique	Société Anonyme à Conseil d'administration
Capital social	10 036 000 € divisés en 99 356 actions A et 1 004 actions B de 100€ de nominal chacune
Adresse du siège	117, avenue des Champs Elysées, 75008 Paris
Activité	Réalisation d'opérations de capital investissement par la prise de participations dans des sociétés éligibles au régime de réduction de l'ISF
Durée de la société	10 ans, soit jusqu'au 21 avril 2019 (sauf prolongation possible de 2 ans)
Date de clôture des comptes	30 septembre
Société de conseil et d'assistance	Idinvest Partners 117, avenue des Champs Elysées - 75008 Paris - France www.idinvest.com RCS Paris n° 414 735 175
Teneur de registre	Société Générale Tour Granite - 75 886 Paris Cedex 18
Déléataire comptable	Corévisé 3, rue Scheffer - 75016 Paris
Commissaire aux comptes titulaire	Aplitec 4 - 14, rue Ferrus - 75014 Paris
Commissaire aux comptes suppléant	Jean-Pierre LARROZE 4 - 14, rue Ferrus - 75014 Paris
Relations Investisseurs	Cécile GUEZ - +33 (0)1 58 18 56 82 - hep@idinvest.com

Conseil d'administration



3 Rapport d'activité au 30 septembre 2014

Orientation générale

La société Holding Entreprises et Patrimoine est une société anonyme ayant proposé au public une augmentation de capital sous forme d'exercice de BSA. La société a reçu le VISA AMF n° 09-128 en date du 7 mai 2009.

La Holding Entreprises et Patrimoine a pour objectif d'investir les apports reçus de ses actionnaires conformément aux prescriptions fiscales du dispositif issu de la loi n° 2007-1223 du 21 août 2007 dite "Loi TEPA" et donc de constituer un portefeuille diversifié de participations au capital de sociétés éligibles ISF vérifiant les conditions prévues au 1 de l'article 885-0 V bis du CGI.

Jusqu'au 31 décembre 2014, aucune possibilité de liquidité ne sera offerte aux actionnaires afin de ne pas remettre en cause l'avantage fiscal attaché à la souscription. À compter du 1^{er} janvier 2015, le délai de conservation fiscal étant expiré, la société s'efforcera de céder les participations en portefeuille dans les meilleures conditions et de rembourser le capital à ses actionnaires.

Cette stratégie d'investissement vise à faire bénéficier ses actionnaires du double avantage fiscal en matière d'ISF prévu par ce dispositif, à savoir :

- un avantage "à l'entrée" au capital de la holding, sous forme d'une réduction du montant de leur ISF dû au titre de l'année 2009, égale à 70% (soit 93,34% x 75%) du montant de leur souscription, dans la limite d'une réduction annuelle de 50 000 euros ;
- un avantage sur la durée de l'investissement, sous forme d'une exonération d'ISF à hauteur de l'actif de la holding investi dans des sociétés ISF.

Évolution de la performance

Caractéristiques à l'origine

Valeur nominale unitaire action	100 €
Montant total de souscription	10 036 000 €

Investissements réalisés (à la constitution de la société)

Montant total investi dans les sociétés innovantes	9 382 482,31 €
% investi dans les sociétés innovantes	94,43%

Valorisation au 30 septembre 2014	Valeur comptable	Valeur de marché
Valorisation de la société	8 090 985 €	10 772 692 €
Valorisation unitaire action A	80,61 €	105,93 €

Performance au 30 septembre 2014	Valeur comptable	Valeur de marché
Sur 6 mois	-8,5%	-6,3%
Sur 1 an	-4,8%	-4,0%
Depuis l'origine	-19,4%	5,9%

Faits marquants du portefeuille

Au cours de l'exercice, les participations de la Holding Entreprises et Patrimoine ont été impactées par les événements suivants:

Conformément à la législation, le prix de vente des titres cédés sur **Mentum** et **Vivacta** a été intégralement réinvesti dans le délai imparti de 12 mois à compter de la cession.

Au cours de l'exercice, Holding Entreprises et Patrimoine a réinvesti 0,8 million d'euros dans la société **Alchimer**, qui propose des solutions chimiques de dépôt de couches ultra-minces pour la micro-électronique, et investi 3,2 millions d'euros dans 3 nouvelles sociétés :

- 1,2 million d'euros dans **Reworld Media**, éditeur de médias multisupports, offrant aux annonceurs de l'e-commerce une plateforme pour informer et communiquer.
- 1,6 million d'euros dans **Safe Orthopaedics**, une jeune société, créée en 2010, spécialisée dans les instruments chirurgicaux à usage unique.
- 0,4 million d'euros dans **Altema France**, un sous-traitant aéronautique basé à Tarbes, qui produit différentes pièces utilisées dans la conception d'avions.

Le 2 juillet 2014, la société **Viadeo** a réalisé son introduction en bourse sur Euronext à Paris, levant à cette occasion 22 millions d'euros. De plus, les sociétés **IntegraGen** et **Median Technologies** ont effectué une augmentation de capital et ont levé respectivement 4,6 millions et 20 millions d'euros.

Synthèse du portefeuille

Investissements réalisés	Secteur	Total investi (en €)	Valorisation (Valeur comptable)	Valorisation (Valeur de Marché*)	% détention HEP	Valorisation à 100% (en M€)	Méthode de Valorisation (Valeur de Marché)
Alchimer	Micro-électronique	2 069 322	827 322	827 322	19,3%	4	Prix du dernier tour (Avril-2014)
Altema France	Micro-électronique	400 004	400 004	400 004	11,6%	4	Prix du dernier tour (Oct-2013)
Crocus Technology	Micro-électronique	1 282 000	1 282 000	3 260 257	1,4%	233	Prix du dernier tour (Juin-2013)
Groupe Bernard Julhiet	Services	1 987 170	1 552 423	1 552 423	8,3%	19	Prix de la transaction en cours
IntegraGen	Santé	1 332 006	1 055 359	1 055 359	3,4%	30	Cours de Bourse
Median Technologies	Santé	620 000	620 000	788 834	1,2%	68	Cours de Bourse
Reworld Media	Internet	1 150 000	1 150 000	1 610 000	4,9%	33	Prix du dernier tour (Avril-2014)
Safe Orthopaedics	Santé	1 610 167	1 610 167	1 610 165	7,0%	23	Prix du dernier tour (Mai-2014)
Viadeo	Internet	499 964	499 964	572 281	0,6%	98	Cours de Bourse - décote de lock-up (8%)
		10 950 632	8 997 237	11 676 644			

* Conformément aux engagements pris dans le Prospectus n°09-128 visé par l'AMF en date du 7 mai 2009, une valeur de marché de la société est calculée semestriellement et communiquée à titre indicatif.

Valorisation de la société au 30 septembre 2014

Valeur comptable

Au 30 septembre 2014, la valeur comptable de l'action A de la société Holding Entreprises et Patrimoine s'établit à **80,61 €**, soit une baisse de 4,8% sur l'exercice et une baisse de 19,4% depuis l'origine.

Pour le calcul de cette valeur, les sociétés innovantes du portefeuille sont valorisées à leur prix d'acquisition moins d'éventuelles provisions, conformément aux règles et méthodes comptables applicables.

L'évolution de la valeur comptable de l'action A entre le 30 septembre 2013 et le 30 septembre 2014 s'explique principalement par :

- la reprise d'une partie de la provision des titres **IntegraGen** suite à la hausse du cours de bourse,
- la provision pour dépréciation des titres **Groupe Bernard Julhiet** suite à l'offre de rachat reçue par les actionnaires de la société,
- les frais de fonctionnement sur la période.

Valeur de marché*

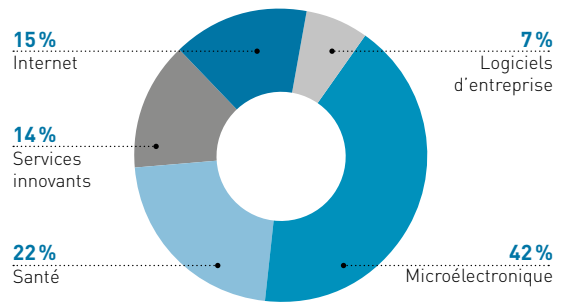
Conformément aux engagements pris dans le Prospectus n°09-128 visé par l'AMF en date du 7 mai 2009, une valeur de marché de la société est calculée semestriellement.

Au 30 septembre 2014, la "valeur de marché" de l'action A s'établit à **105,93 €**, en baisse de 4,0% depuis le 30 septembre 2013 et en hausse de 5,9% depuis l'origine.

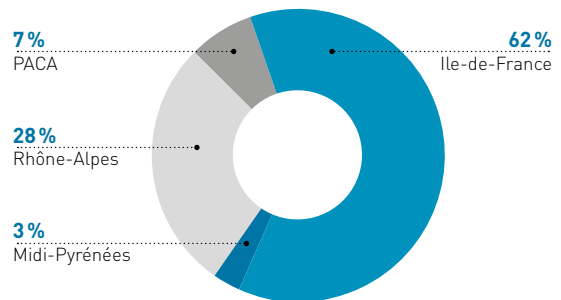
L'évolution de la valeur de marché de l'action A entre le 30 septembre 2013 et le 30 septembre 2014 s'explique principalement par la provision pour dépréciation des titres **Groupe Bernard Julhiet** et la baisse du cours de bourse de la société **Viadeo**, en partie compensées par la hausse du cours des actions **IntegraGen** et **Median Technologies**.

Allocation du portefeuille (en valeur estimée)

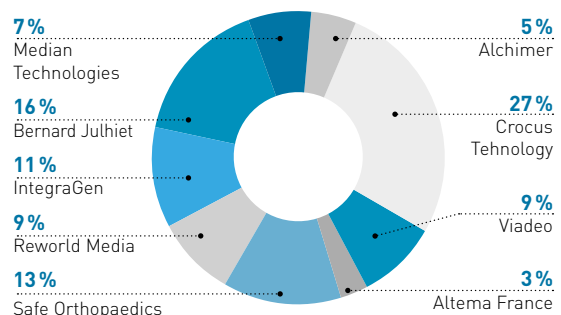
Répartition par secteur d'activité



Répartition géographique

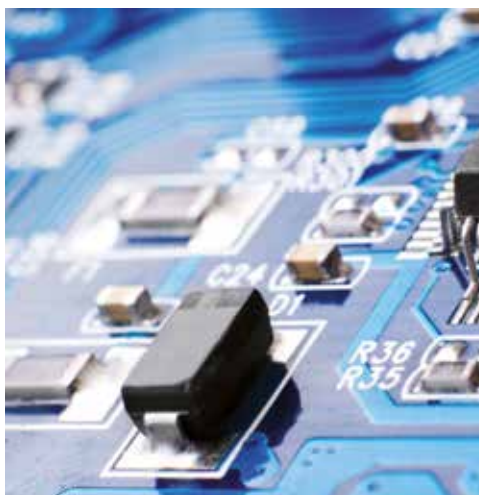


Répartition par sociétés



* Conformément aux engagements pris dans le Prospectus n°09-128 visé par l'AMF en date du 7 mai 2009, une valeur de marché de la société est calculée semestriellement et communiquée à titre indicatif.

4 Participations actives



Alchimer

Secteur d'activité	Microélectronique
Montant investi	2 069 322 €
Valorisation au 30/09/2014	827 322 €
Multiple	0,4 x
Pourcentage de détention par HEP	19,3%
Valorisation à 100%	4 M€

Chiffres clés	2011 (audité)	2012 (audité)	2013 (audité)
Chiffre d'affaires	0,3 M€	0,9 M€	0,2 M€
Résultat net	-2,7 M€	-1,6 M€	-3,5 M€

Activité : solutions chimiques de dépôt de couches ultra-minces.

Dernières évolutions opérationnelles : Alchimer se positionne comme un acteur leader dans l'intégration en trois dimensions des puces électroniques, apportant une technologie plus fiable et moins coûteuse sur un secteur en pleine croissance. La technologie est en cours d'adoption par de grands groupes industriels. Elle a été par ailleurs validée par les plus grands centres technologiques mondiaux, comme le LETI ou l'IMEC.



Altema France

Secteur d'activité	Microélectronique
Montant investi	400 004 €
Valorisation au 30/09/2014	400 004 €
Multiple	1 x
Pourcentage de détention par HEP	11,5%
Valorisation à 100%	4 M€

Chiffres clés	2011 (audité)	2012 (audité)	2013 (audité)
Chiffre d'affaires	4,6 M€	5,3 M€	5,3 M€
Résultat net	0,2 M€	0,0 M€	0,2 M€

Activité : équipementier aéronautique

Dernières évolutions opérationnelles : Altema se développe et enregistre de nouveaux contrats. L'entreprise a choisi de regrouper les activités de sa filiale Bagnères Industries au sein de la société mère. Des développements structurants sont en cours de discussion à l'international et en France.



Crocus Technology

Secteur d'activité	Microélectronique		
Montant investi	1 282 000 €		
Valorisation au 30/09/2014	3 260 257 €		
Multiple	2,5x		
Pourcentage de détention par HEP	1,4%		
Valorisation à 100%	233 M€		
Chiffres clés	2011 (conso.)	2012 (conso.)	2013 (conso.)
Chiffre d'affaires	5,2 M€	8,6 M€	6,8 M€
Résultat net	-9,0 M€	-10,6 M€	-14,3 M€

Activité : développement de mémoires magnétiques.

Dernières évolutions opérationnelles : Les premiers produits sont maintenant en évaluation chez les clients. Leur commercialisation devrait en revanche connaître un retard d'environ 6 mois. La construction de l'usine à Moscou est bien avancée, malgré l'incertitude liée à l'actualité politique avec la Russie. La société a signé au cours des derniers mois des contrats de licence significatifs avec des sociétés tel qu'ARM (Grande-Bretagne) et Valid (Brésil).



Groupe Bernard Julhiet

Secteur d'activité	Services		
Montant investi	1 987 170 €		
Valorisation au 30/09/2014	1 552 423 €		
Multiple	0,8 x		
Pourcentage de détention par HEP	8,3%		
Valorisation à 100%	19 M€		
Chiffres clés	2011 (conso.)	2012 (conso.)	2013 (conso.)
Chiffre d'affaires	25,8 M€	26,1 M€	26,0 M€
Résultat net	-0,4 M€	0,2 M€	0,2 M€

Activité : conseil, formation, recrutement et évaluation dans le domaine des ressources humaines.

Dernières évolutions opérationnelles : Malgré l'environnement économique difficile et le manque de visibilité, le groupe continue à progresser et à prendre des parts de marché par rapport à ses concurrents grâce à une gestion efficace et prudente.



IntegraGen

Secteur d'activité	Santé
Montant investi	1 332 006 €
Valorisation au 30/09/2014	1 055 359 €
Multiple	0,9 x
Pourcentage de détention par HEP	3,4 %
Valorisation à 100 %	30 M€ de capitalisation boursière

Chiffres clés	2011 (audité)	2012 (audité)	2013 (audité)
Chiffre d'affaires	4,7 M€	4,7 M€	5,4 M€
Résultat net	-2,0 M€	-1,7 M€	-2,5 M€

Activité : société spécialisée dans le diagnostic de l'autisme.

Dernières évolutions opérationnelles : En juin 2014, IntegraGen a réalisé une levée de fonds de 4,6 millions d'euros. Ce financement va permettre à la société de renforcer sa démarche commerciale aux États Unis et en France. IntegraGen souhaite également poursuivre le développement de ses tests diagnostiques dans les cancers du foie et du colon, dont l'objectif est de personnaliser l'utilisation des chimiothérapies pour une meilleure efficacité.



Median Technologies

Secteur d'activité	Santé
Montant investi	620 000 €
Valorisation au 30/09/2014	788 834 €
Multiple	1,3 x
Pourcentage de détention par HEP	1,2 %
Valorisation à 100 %	68 M€ de capitalisation boursière

Chiffres clés	2011 (audité)	2012 (audité)	2013 (audité)
Chiffre d'affaires	0,7 M€	0,9 M€	1,2 M€
Résultat net	-3,6 M€	-4,0 M€	-4,3 M€

Activité : développement et commercialisation de logiciels d'aide à l'interprétation des images radiologiques en oncologie.

Dernières évolutions opérationnelles : Median Technologies s'est introduite en bourse sur NYSE Alternext en mai 2011 en réalisant une augmentation de capital de 10 millions d'euros. En septembre 2014, la société a annoncé une augmentation de capital réservée à treize investisseurs institutionnels pour un montant d'environ 20 millions d'euros. La société annonce régulièrement l'attribution de nouveaux projets dans les essais cliniques.



Reworld Media

Secteur d'activité	Internet	
Montant investi	1 150 000 €	
Valorisation au 30/09/2014	1 610 000 €	
Multiple	1,4x	
Pourcentage de détention par HEP	4,9 %	
Valorisation à 100 %	33 M€	
Chiffres clés	2012 (audité)	2013 (audité)
Chiffre d'affaires	1,9 M€	19,3 M€
Résultat net	0,1 M€	-1,1 M€

Activité : plateforme de média multi-supports.

Dernières évolutions opérationnelles : Les perspectives sont bonnes pour la société qui vient de franchir une nouvelle étape dans son développement avec l'acquisition des magazines de Lagardère. Reworld Media peut désormais asseoir sa stratégie sur ses différentes marques et démarrer la mutation digitale des titres rachetés ces deux dernières années.



Safe Orthopaedics

Secteur d'activité	Santé	
Montant investi	1 610 167 €	
Valorisation au 30/09/2014	1 610 167 €	
Multiple	1,0 x	
Pourcentage de détention par HEP	7,0 %	
Valorisation à 100 %	23 M€	
Chiffres clés	2012 (audité)	2013 (audité)
Chiffre d'affaires	0,4 M€	0,7 M€
Résultat net	-2,5 M€	-2,5 M€

Activité : conception d'implants orthopédiques destinés à la chirurgie rachidienne.

Dernières évolutions opérationnelles : La société finit sa première année de commercialisation qui lui a permis de démarrer ses activités en France et en Allemagne. Les activités commerciales démarrent dans le reste de l'Europe et aux États-Unis.



Viadeo

Secteur d'activité	Internet
Montant investi	499 964 €
Valorisation au 30/09/2014	572 281 €
Multiple	1,1 x
Pourcentage de détention par HEP	0,6 %
Valorisation à 100 %	98 M€

Chiffres clés	2011 (audité)	2012 (audité)	2013 (audité)
Chiffre d'affaires	27,0 M€	27,7 M€	30,9 M€
Résultat net	0,0 M€	-4,4 M€	-12,0 M€

Activité : plate-forme Internet de mise en relation professionnelle.

Dernières évolutions opérationnelles : Viadeo se développe de manière satisfaisante en France et poursuit son développement à l'international, notamment en Chine et en Russie. La société vient de réussir son processus d'introduction en bourse sur Euronext et a levé environ 22 millions d'euros.

5 Participations cédées



Mentum

Secteur d'activité	Télécoms
Montant investi	1,2 million d'euros
Prix de cession	1,7 million d'euros
Multiple	1,4x

Activité : logiciels de planification radio pour le déploiement et l'optimisation des réseaux mobiles 3G et LTE.

Conditions de sortie : La société Mentum a été cédée à la société InfoVista en novembre 2012. Le produit de cession net est de 1,7 million d'euros pour la Holding Entreprises et Patrimoine, engendrant une plus-value de 0,5 million d'euros. La somme de 1,4 million d'euros a été encaissée en décembre 2012. Un complément de prix de 0,1 million d'euros fut encaissé en novembre 2013 et un montant 0,2 million d'euros demeure sous séquestre jusqu'en novembre 2017.



Vivacta

Secteur d'activité	Santé
Montant investi	1,2 million d'euros
Prix de cession	2,7 millions d'euros
Multiple	2,4 x

Activité : développement de tests de diagnostic qui peuvent être réalisés directement au chevet du patient.

Conditions de sortie : La société Vivacta a été cédée au groupe Novartis pour 90 millions de dollars en décembre 2012. Le produit de cession net est de 2,7 millions d'euros pour la Holding Entreprises et Patrimoine, engendrant une plus-value de 1,5 million d'euros. La somme de 2,3 millions d'euros a été encaissée en janvier 2013, 0,1 million d'euros fut encaissé en décembre 2013 et 0,3 million d'euros en juin 2014.



Holding Entreprises et Patrimoine

117, avenue des Champs-Élysées
75008 Paris
France

www.holdingentreprisesetpatrimoine.com

