



# HOLDING ENTREPRISES ET PATRIMOINE

**Rapport d'activité**  
au 30 septembre 2015

# SOMMAIRE

<b>Le mot du président</b>	3
<b>Caractéristiques de la société</b>	4
<b>Revue de gestion au 30 septembre 2015</b>	4
Orientation générale	4
Synthèse du portefeuille	5
Faits marquants du portefeuille	5
<b>Participations actives</b>	6
Altema France	6
Aveni (ex Alchimer)	6
Crocus Technology	7
IntegraGen	7
Median Technologies	8
Reworld Media	8
Safe Orthopaedics	9
Viadeo	9
<b>Participations cédées</b>	10
Mentum	10
Vivacta	10
Groupe Bernard Julhiet	11

## Avertissements

- Conformément à la législation, les éléments comptables et les comptes de la société  **Holding Entreprises et Patrimoine**  au 30 septembre 2015 ont fait l'objet d'une attestation du commissaire aux comptes. Cette attestation est disponible sur simple demande auprès de la société de gestion.
- Les performances passées ne sont pas un indicateur fiable des performances futures.
- Toute reproduction, copie, duplication, transfert, sous quelque forme que ce soit, concernant tout ou partie des informations, données financières et recommandations préconisées par la  **Holding Entreprises et Patrimoine**  sont strictement interdits.



**Benoist Grossmann**  
Directeur Général

**Christophe Bavière**  
Président

## LE MOT DU PRÉSIDENT

Cher Investisseur,

Nous avons le plaisir de vous adresser le rapport d'activité au 30 septembre 2015 de la Holding Entreprises et Patrimoine.

Jusqu'au 31 décembre 2014, aucune possibilité de liquidité n'était offerte aux actionnaires afin de ne pas remettre en cause l'avantage fiscal attaché à la souscription. Depuis le 1<sup>er</sup> janvier 2015, le délai de conservation fiscal étant expiré, la société s'efforce de céder les participations en portefeuille dans les meilleures conditions afin de rembourser le capital à ses actionnaires.

Au 30 septembre 2015, la valeur comptable\* de l'action A s'établit à 74,07€, soit une baisse de 8,1% sur l'exercice et une baisse de 25,9% depuis l'origine qui s'explique principalement par les frais de constitution et de fonctionnement.

Conformément aux engagements pris par la société lors de sa création, nous avons établi une "valeur de marché" du portefeuille de la Holding Entreprises et Patrimoine. Cette "valeur de marché" est établie selon la règle de la juste valeur telle que déterminée par l'IPEV en 2012. Au 30 septembre 2015, la « valeur de marché » de l'action A s'établit à 113,09€, soit une hausse de 6,8% depuis le 30 septembre 2014 et une hausse de 13,1% depuis l'origine.

Vous trouverez dans ce rapport les principales informations relatives à la holding et les faits marquants intervenus depuis le 30 septembre 2014 dans les sociétés du portefeuille.

Votre conseiller patrimonial se tient à votre disposition pour toute information complémentaire.

Nous vous remercions de votre confiance et vous prions de croire, Cher Investisseur, à l'assurance de notre considération sincère et dévouée.

**Christophe Bavière**

Président du conseil d'administration et directeur général

\* Pour le calcul de la valeur comptable, les sociétés innovantes du portefeuille sont valorisées à leur prix d'acquisition moins d'éventuelles provisions, conformément aux règles et méthodes comptables applicables.



# REVUE DE GESTION

## Orientation générale

La société Holding Entreprises et Patrimoine est une société anonyme ayant proposé au public une augmentation de capital sous forme d'exercice de BSA. La société a reçu le VISA AMF n°09-128 en date du 7 mai 2009.

La Holding Entreprises et Patrimoine a pour objectif d'investir les apports reçus de ses actionnaires conformément aux prescriptions fiscales du dispositif issu de la loi n°2007-1223 du 21 août 2007 dite "Loi TEPA", et donc de constituer un portefeuille diversifié de participations au capital de sociétés éligibles ISF vérifiant les conditions prévues au 1° de l'article 885-0 V bis du CGI.

Cette stratégie d'investissement vise à faire bénéficier ses actionnaires du double avantage fiscal en matière d'ISF prévu par ce dispositif, à savoir :

- un avantage "à l'entrée" au capital de la holding, sous forme d'une réduction du montant de leur ISF dû au titre de l'année 2009, égale à 70% (soit 93,34% x 75%) du montant de leur souscription, dans la limite d'une réduction annuelle de 50 000 euros ;
- un avantage sur la durée de l'investissement, sous forme d'une exonération d'ISF à hauteur de l'actif de la holding investi dans des sociétés ISF.

## Caractéristiques

Numéro d'identification  
RCS Paris n° 512 050 584

Date d'immatriculation  
22 avril 2009

Durée de la société  
10 ans, soit jusqu'au 21 avril 2019  
(prolongation possible de 2 ans)

Date de clôture des comptes  
30 septembre

Société de conseil et d'assistance  
Idinvest Partners

Teneur de registre  
Société Générale

Commissaire aux comptes  
Aplitec

Montant total de souscription  
10 036 000 €

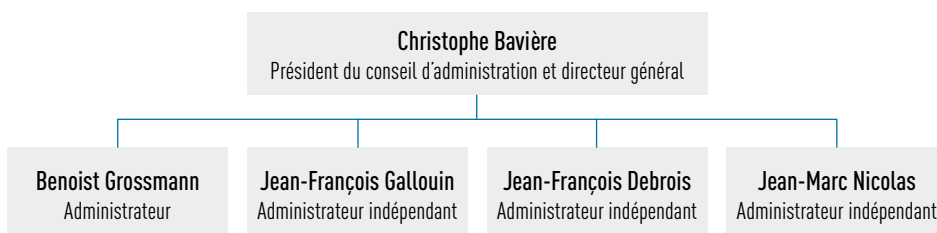
## Investissements réalisés dans des sociétés innovantes à la constitution de la société

Montant total investi :  
9 382 482,31 €

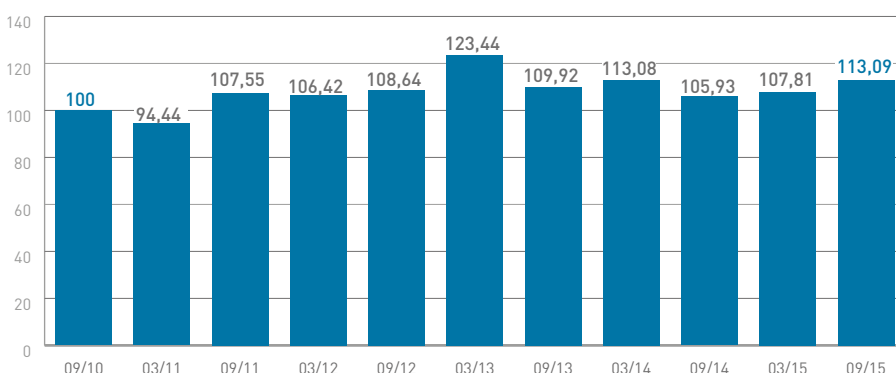
% investi :  
94,43%

Nombre de sociétés :  
11

## Conseil d'administration

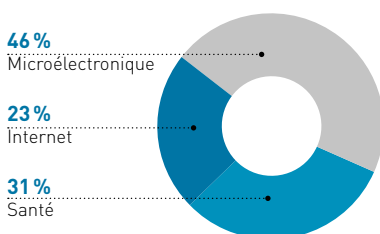


## Évolution de la valeur de marché



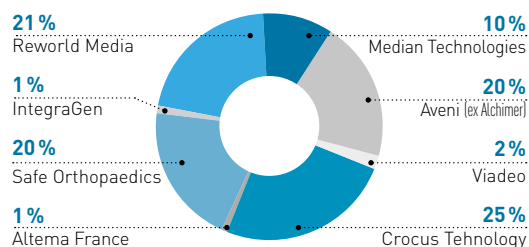
## Répartition par secteur d'activité

en valeur estimée



## Répartition par société

en valeur estimée



## Synthèse du portefeuille

Investissements réalisés	Secteur	Valorisation (Valeur comptable)	Valorisation (Valeur de Marché*)	% détention HEP	Valorisation à 100% (en M€)	Méthode de Valorisation (Valeur de Marché)
<b>Altema</b>	Microélectronique	114 246	114 246	11,6%	0,4	Prix d'une transaction en cours
<b>Aveni (ex Alchimer)</b>	Microélectronique	925 322	2 067 481	9,1%	22,0	Prix du dernier tour (juin-2015)
<b>Crocus Technology</b>	Microélectronique	1 408 383	2 571 577	2,6%	175,0	Prix du dernier tour (juin-2013) - provision de 25%
<b>Integragen</b>	Santé	93 660	93 660	0,3%	28,0	Cours de Bourse
<b>Median Technologies</b>	Santé	565 621	1 043 358	1,2%	125,9	Cours de Bourse
<b>Reworld Media</b>	Internet	1 150 000	2 127 500	4,1%	69,0	Prix du dernier tour (mars-2015)
<b>Safe Orthopaedics</b>	Santé	1 610 167	2 051 994	4,9%	42,0	Cours de Bourse - décote de <i>lock-up</i> (3,6%)
<b>Viadeo</b>	Internet	233 025	233 025	0,6%	39,0	Cours de Bourse

## Faits marquants du portefeuille

Au cours de l'exercice, les participations de la Holding Entreprises et Patrimoine ont été impactées par les événements suivants:

- La société a réinvesti 0,1 million d'euros dans **Aveni** (ex-Alchimer) et **Crocus Technology** dans le cadre de deux nouveaux tours de financement de respectivement 12 et 21 millions d'euros réalisés auprès des actionnaires historiques de ces sociétés.
- La société **Median Technologies**, qui développe un logiciel d'analyse d'images médicales en oncologie, a effectué une augmentation de capital, courant juillet 2015, d'un montant de 19,8 millions d'euros.
- La société **Reworld Media** a réalisé une augmentation de capital de 1,4 million d'euros en mars 2015 afin d'acquérir la société Tradedoubler, spécialisée dans l'affiliation et le marketing à la performance.

Au 30 septembre 2015, la valeur comptable\* de l'action A s'établit à 74,07 €, soit une baisse de 1,5% depuis le 30 septembre 2014, qui s'explique principalement par les frais de fonctionnement sur l'exercice.

Au 30 septembre 2015, la "valeur de marché"\*\*\* de l'action A s'établit à 113,09 €, soit une hausse de 6,8% depuis le 30 septembre 2014, qui s'explique principalement par la revalorisation des sociétés **Aveni** et **Reworld Media** suite à leur nouveau tour de financement respectif.

Valeur comptable\*  
au 30 septembre 2015

**74,07 €**

### Évolution de la valeur comptable

Performance 6 mois	-1,5%
1 an	-8,1%
Depuis l'origine	-25,9%

Valeur de marché\*\*  
au 30 septembre 2015

**113,09 €**

### Évolution de la valeur de marché

Performance 6 mois	+4,9%
1 an	+6,8%
Depuis l'origine	+13,1%

\* Pour le calcul de cette valeur, les sociétés innovantes du portefeuille sont valorisées à leur prix d'acquisition moins d'éventuelles provisions, conformément aux règles et méthodes comptables applicables.

\*\*Conformément aux engagements pris dans le Prospectus n°09-128 visé par l'AMF en date du 7 mai 2009, une valeur de marché de la société est calculée semestriellement.

## PARTICIPATIONS ACTIVES



### Altema France

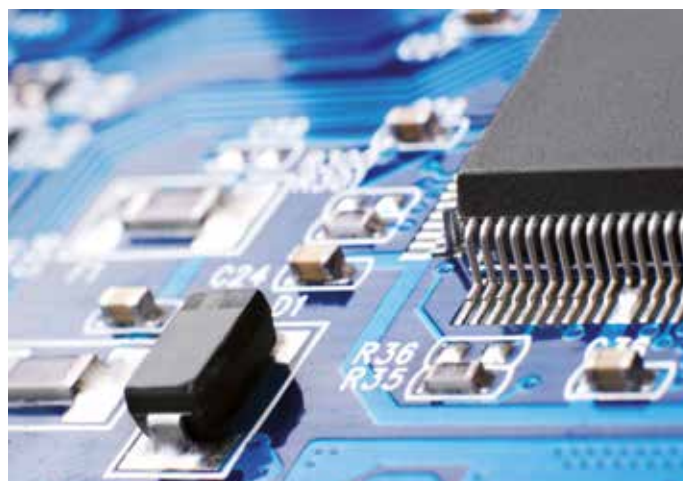
Équipementier aéronautique.

Secteur d'activité	Microélectronique
Montant investi	400 004 €
Valorisation au 30/09/2015	114 246 €
Multiple	0,3 x
% de détention par HEP	11,6 %
Valorisation à 100 %	0,4 M€

Chiffres clés	2012 (audité)	2013 (audité)	2014 (audité)
Chiffre d'affaires	5,4 M€	5,3 M€	6,9 M€
Résultat net	0,0 M€	0,2 M€	-0,5 M€

#### Dernières évolutions opérationnelles

Altema se développe et enregistre de nouveaux contrats. L'entreprise a choisi de regrouper les activités de sa filiale Bagnères Industries au sein de la société mère. La société négocie actuellement avec un investisseur financier dans le cadre d'une fusion avec un autre acteur industriel, également équipementier aéronautique.



### Aveni (ex Alchimer)

Solutions chimiques de dépôt de couches ultra-minces.

Secteur d'activité	Microélectronique
Montant investi	2 167 322 €
Valorisation au 30/09/2015	2 067 481 €
Multiple	1,0x
% de détention par HEP	9,1 %
Valorisation à 100 %	22 M€

Chiffres clés	2012 (audité)	2013 (audité)	2014 (audité)
Chiffre d'affaires	0,9 M€	0,2 M€	0,2 M€
Résultat net	-1,6 M€	-3,5 M€	-2,8 M€

#### Dernières évolutions opérationnelles

Aveni développe une technologie d'électrodeposition utilisée pour la fabrication des puces électroniques de dernière génération. La technologie est en cours d'adoption par de grands groupes industriels. Elle a été par ailleurs validée par les plus grands centres technologiques mondiaux comme le LETI ou l'IMEC. La société a réalisé en juin 2015 une augmentation de capital de 12 millions d'euros notamment auprès de Samsung et d'Air Liquide.



## Crocus Technology

Développement de mémoires magnétiques.

Secteur d'activité	Microélectronique
Montant investi	1 410 107 €
Valorisation au 30/09/2015	2 571 577 €
Multiple	1,8x
% de détention par HEP	2,6%
Valorisation à 100%	175 M€

Chiffres clés	2012 (audité)	2013 (audité)	2014 (audité)
Chiffre d'affaires	8,6 M€	6,8 M€	8,0 M€
Résultat net	-12,6 M€	-15,7 M€	-20,0 M€

### Dernières évolutions opérationnelles

La société a positionné sa stratégie sur la vente de capteurs magnétiques. Les produits sont disponibles à la vente et les premiers revenus produits sur ce segment devraient intervenir en 2016.



## IntegraGen

Société spécialisée dans le diagnostic de l'autisme.

Secteur d'activité	Santé
Montant investi	1 332 006 €
Prix de cession	1 212 524 €
Valorisation au 30/09/2015	93 660 €
Multiple	1,0x
% de détention par HEP	0,3%
Valorisation à 100%	28 M€ de capitalisation boursière

Chiffres clés	2012 (audité)	2013 (audité)	2014 (audité)
Chiffre d'affaires	4,7 M€	5,4 M€	6,0 M€
Résultat net	-1,7 M€	-2,5 M€	-1,0 M€

### Dernières évolutions opérationnelles

IntegraGen poursuit son activité de développement de biomarqueur en oncologie et a publié des résultats prometteurs, lors de la dernière grande conférence internationale de l'ASCO. D'un autre côté, l'activité de services en génomique devient de plus en plus stratégique pour la société avec des accords majeurs signés avec l'Institut Gustave Roussy et l'Institut Pasteur.

A noter que Holding Entreprises et Patrimoine a cédé en bourse une partie des titres de la société IntegraGen qu'elle détenait pour un montant de 1,2 million d'euros.



## Median Technologies

Développement et commercialisation de logiciels d'aide à l'interprétation des images radiologiques en oncologie.

Secteur d'activité	Santé
Montant investi	620 000 €
Produits de cession	105 035 €
Valorisation au 30/09/2015	1 043 358 €
Multiple	1,9 x
% de détention par HEP	1,2%
Valorisation à 100 %	126 M€ de capitalisation boursière

Chiffres clés	2012 (audité)	2013 (audité)	2014 (audité)
Chiffre d'affaires	0,9 M€	1,2 M€	1,5 M€
Résultat net	-4,0 M€	-4,3 M€	-4,8 M€

### Dernières évolutions opérationnelles

Le développement commercial de la société semble se confirmer. Le carnet de commandes est de 18,3 millions d'euros au 30 juin 2015, en hausse de +66 % par rapport au 30 juin 2014. La société a également réalisé avec succès un nouveau tour de financement en juillet 2015 de 19,8 millions d'euros. En octobre 2015, Median Technologies a été sélectionnée en tant que fournisseur de solutions et de services d'imagerie pour 5 nouvelles études cliniques en oncologie.

A noter que Holding Entreprises et Patrimoine a cédé en bourse une partie des titres de Median Technologies qu'elle détenait pour un montant de 0,1 million d'euros.



## Reworld Media

Plateforme de média multi-supports.

Secteur d'activité	Internet
Montant investi	1 150 000 €
Valorisation au 30/09/2015	2 127 500 €
Multiple	1,9 x
% de détention par HEP	4,1%
Valorisation à 100 %	69 M€

Chiffres clés	2012 (audité)	2013 (audité)	2014 (audité)
Chiffre d'affaires	1,9 M€	19,3 M€	47,9 M€
Résultat net	0,1 M€	-1,2 M€	-2,0 M€

### Dernières évolutions opérationnelles

En 2014, Reworld avait acquis les magazines de Lagardère, ce qui était une première grosse acquisition pour le groupe Reworld. En mars 2015, Reworld Media a franchi une nouvelle étape en devenant le premier actionnaire de Tradedoubler, société spécialisée dans l'affiliation et le marketing à la performance, suite à une augmentation de capital de 1,4 million d'euros réalisée en amont de cette opération auprès de nouveaux investisseurs et d'actionnaires historiques.





## Safe Orthopaedics

Conception d'implants orthopédiques destinés à la chirurgie rachidienne.

Secteur d'activité	Santé
Montant investi	1 610 167 €
Valorisation au 30/09/2015	2 051 994 €
Multiple	1,3 x
% de détention par HEP	4,9%
Valorisation à 100%	42 M€ de capitalisation boursière

Chiffres clés	2012 (audité)	2013 (audité)	2014 (audité)
Chiffre d'affaires	0,4 M€	1,0 M€	2,0 M€
Résultat net	-2,5 M€	-3,2 M€	-5,0 M€

### Dernières évolutions opérationnelles

La société a réalisé son introduction en bourse sur Euronext et a levé 12,9 millions d'euros en 2015, ce qui lui permet de continuer le déploiement commercial de son produit en Europe et aux États-Unis.



## Viadeo

Plate-forme Internet de mise en relation professionnelle

Secteur d'activité	Internet
Montant investi	499 964 €
Valorisation au 30/09/2015	233 025 €
Multiple	0,5 x
% de détention par HEP	0,6%
Valorisation à 100%	39 M€ de capitalisation boursière

Chiffres clés	2012 (audité)	2013 (audité)	2014 (audité)
Chiffre d'affaires	27,7 M€	30,7 M€	28,0 M€
Résultat net	-4,4 M€	-13,1 M€	-13,5 M€

### Dernières évolutions opérationnelles

Viadeo a réalisé le 2 juillet 2014 son introduction en bourse sur Euronext à Paris. Forte de cette nouvelle levée de 22 millions d'euros, la société travaille depuis à élargir son offre et accélérer son développement dans les pays émergents. Le premier semestre 2015 a été marqué par une forte croissance des revenus issus des offres à destination des entreprises, nouvel axe de développement prioritaire de la société qui vient compenser la baisse des revenus issus de l'activité traditionnelle d'abonnements. La société a récemment lancé campagne de publicité qui lui a permis de franchir la barre symbolique des 10 millions de membres en France.

## PARTICIPATIONS CÉDÉES



### Mentum

Logiciels de planification radio pour le déploiement et l'optimisation des réseaux mobiles 3G et LTE.

Secteur d'activité	Télécoms
Montant investi	1,2 million d'euros
Prix de cession	1,7 million d'euros
Multiple	1,4 x

#### Modalités de cession

La société Mentum a été cédée à la société InfoVista en novembre 2012. Le produit de cession net est de 1,7 million d'euros pour la Holding Entreprises et Patrimoine, qui engendre une plus-value de 0,5 million d'euros. La somme de 1,4 million d'euros a été encaissée en décembre 2012. Un complément de prix de 0,1 million d'euros a lui été encaissé en novembre 2013 et un montant 0,2 million d'euros demeure sous séquestre jusqu'en novembre 2017.



### Groupe Bernard Julhiet

Conseil, formation, recrutement et évaluation dans le domaine des ressources humaines.

Secteur d'activité	Services
Montant investi	2,0 millions d'euros
Prix de cession	1,6 million d'euros
Dividendes perçus	0,4 million d'euros
Multiple	1,0 x

#### Modalités de cession

La société Groupe Bernard Julhiet a été cédée dans le cadre d'une fusion avec le cabinet SterWen. Le montant de la cession s'élève à 1,6 million d'euros pour la holding, dont un séquestre de 0,1 million d'euros.



## Vivacta

Développement de tests de diagnostic qui peuvent être réalisés directement au chevet du patient.

Secteur d'activité	Santé
Montant investi	1,2 million d'euros
Prix de cession	2,7 millions d'euros
Multiple	2,4 x

### Modalités de cession

La société Vivacta a été cédée au groupe Novartis pour 90 millions de dollars en décembre 2012. Le produit de cession net est de 2,7 millions d'euros pour la Holding Entreprises et Patrimoine, qui engendre une plus-value de 1,5 million d'euros.



**Holding Entreprises et Patrimoine**

117, avenue des Champs-Élysées  
75008 Paris  
France

[www.holdingentreprisesetpatrimoine.com](http://www.holdingentreprisesetpatrimoine.com)

