



HOLDING ENTREPRISES ET PATRIMOINE

Rapport d'activité
au 30 septembre 2017



REVUE DE GESTION

Orientation générale

La société Holding Entreprises et Patrimoine est une société anonyme ayant proposé au public une augmentation de capital sous forme d'exercice de BSA. La société a reçu le VISA AMF n° 09-128 en date du 7 mai 2009.

La Holding Entreprises et Patrimoine a pour objectif d'investir les apports reçus de ses actionnaires conformément aux prescriptions fiscales du dispositif issu de la loi n° 2007-1223 du 21 août 2007 dite "Loi TEPA", et donc de constituer un portefeuille diversifié de participations au capital de sociétés éligibles ISF vérifiant les conditions prévues au 1° de l'article 885-0 V bis du CGI.

Cette stratégie d'investissement vise à faire bénéficier ses actionnaires du double avantage fiscal en matière d'ISF prévu par ce dispositif, à savoir :

- un avantage "à l'entrée" au capital de la holding, sous forme d'une réduction du montant de leur ISF dû au titre de l'année 2009, égale à 70 % (soit 93,34 % x 75 %) du montant de leur souscription, dans la limite d'une réduction de 50 000 euros ;
- un avantage sur la durée de l'investissement, sous forme d'une exonération d'ISF à hauteur de l'actif de la holding investi dans des sociétés ISF.

Caractéristiques

Numéro d'identification

RCS Paris n° 512 050 584

Date d'immatriculation

22 avril 2009

Durée de la société

10 ans, soit jusqu'au 21 avril 2019 (prolongation possible de 2 fois 1 an)

Date de clôture des comptes

30 septembre

Société de conseil et d'assistance

Idinvest Partners

Teneur de registre

Société Générale

Commissaire aux comptes

Aplitec

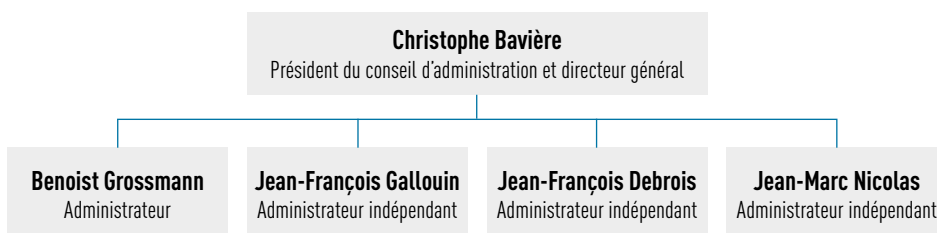
% d'exonération fiscale de vos actions au 1^{er} janvier 2017 :

85,33%

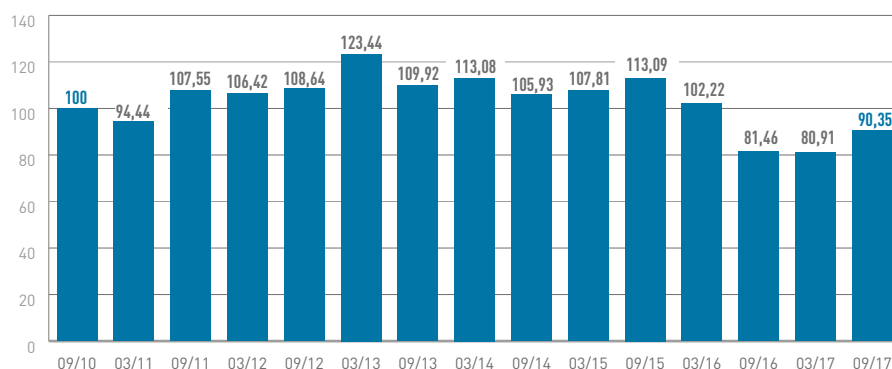
Nombre de sociétés innovantes en portefeuille :

8

Conseil d'administration

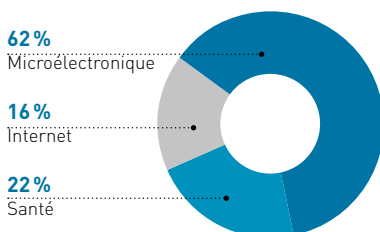


Évolution de la valeur de marché



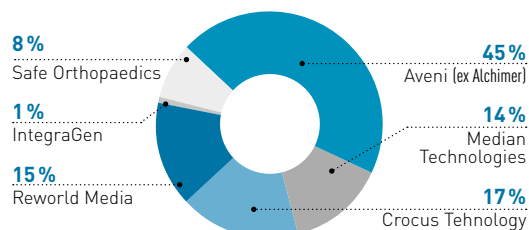
Répartition par secteur d'activité

en valeur estimée



Répartition par société

en valeur estimée



Synthèse du portefeuille

Investissements réalisés	Secteur	Total investi (€)	Valorisation (Valeur Comptable*)	Valorisation (Valeur de Marché**)	Méthode de Valorisation (Valeur de Marché)
Altema France	Microélectronique	400 004	-	-	Valorisation à zéro
Aveni (ex-Alchimer)	Microélectronique	2 167 351	925 351	3 470 006	Prix du dernier tour (octobre 2017)
Crocus Technology	Microélectronique	1 740 356	1 283 012	1 312 041	Prix d'une opération de conversion récente
IntegraGen	Santé	130 923	40 788	40 788	Cours de bourse
Median Technologies	Santé	524 229	524 229	1 048 463	Prix du dernier tour (décembre 2016)
Reworld Media	Internet	575 000	575 000	1 196 000	Cours de bourse
Safe Orthopaedics	Santé	1 796 519	583 643	583 643	Cours de bourse
Viadeo	Internet	499 964	-	-	Valorisation à zéro
TOTAL		7 834 346	3 932 023	7 650 940	

Faits marquants du portefeuille

La société **Aveni** a réussi une levée de fonds de 9 millions d'euros, dont 4 millions d'euros avec des actionnaires historiques et 5 millions d'euros avec un nouvel investisseur, Merck Ventures. L'entrée au capital d'un acteur majeur du secteur chimique et pharmaceutique confirme la qualité de la technologie.

Au cours de l'exercice, la Holding Entreprises et Patrimoine a réinvesti 1,3 million d'euros dans le cadre d'une avance en compte courant accordée à la société **Crocus Technology**. Celle-ci a signé en mars 2017 son premier contrat de licence avec NXP, leader mondial dans le domaine des semi-conducteurs pour véhicules connectés. D'autres contrats sur le marché automobile sont en cours de finalisation.

Par ailleurs, la Holding a cédé en bourse une partie des titres qu'elle détenait dans les sociétés suivantes :

- **Reworld Media** pour un montant de 1,2 million d'euros. La société poursuit sa croissance et a annoncé en octobre 2017 un chiffre d'affaires de 95,2 millions d'euros au premier semestre, en progression de 23,1% par rapport au premier semestre 2016.
- **Median Technologies** pour un montant de 0,1 million d'euros. La société est l'un des pionniers de l'intelligence artificielle sur l'imagerie médicale. Elle multiplie les collaborations scientifiques (notamment avec Microsoft) et poursuit sa structuration pour renforcer son accélération en vue d'une introduction au Nasdaq.

Valeur comptable*
au 30 septembre 2017

53,25 €

Évolution de la valeur comptable

Performance 6 mois	+2,1%
1 an	-4,9%
Depuis l'origine	-46,8%

Valeur de marché**
au 30 septembre 2017

90,35 €

Évolution de la valeur de marché

Performance 6 mois	+11,7%
1 an	+10,9%
Depuis l'origine	-9,7%

* Pour le calcul de cette valeur, les sociétés innovantes du portefeuille sont valorisées à leur prix d'acquisition moins d'éventuelles provisions, conformément aux règles et méthodes comptables applicables.

**Conformément aux engagements pris dans le Prospectus n°09-128 visé par l'AMF en date du 7 mai 2009, une valeur de marché de la société est calculée semestriellement.

PARTICIPATIONS ACTIVES



Altema France

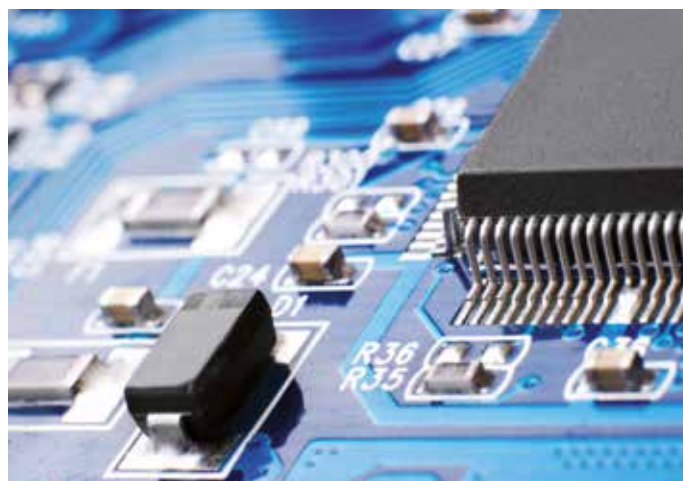
Équipementier aéronautique.

Secteur d'activité	Microélectronique
Montant investi	400 004 €
Valorisation au 30/09/ 2017	0 €
Multiple	0 x
% de détention par HEP	11,6%
Valorisation à 100%	0 M€

Chiffres clés en M€	2013 (audité)	2014 (audité)	2015 (audité)	2016 (audité)
Chiffre d'affaires	5,3	6,9	7,1	5,3
Résultat net	0,2	-0,5	0,1	0,1

Dernières évolutions opérationnelles

La société est entrée en redressement judiciaire en janvier 2017 suite à de nouvelles difficultés commerciales. La liquidation de la société est imminente.



Aveni (ex-Alchimer)

Solutions chimiques de dépôt de couches ultra-minces.

Secteur d'activité	Microélectronique
Montant investi	2 167 351 €
Valorisation au 30/09/ 2017	3 470 006 €
Multiple	1,6 x
% de détention par HEP	7,2%
Valorisation à 100%	49 M€

Chiffres clés en M€	2014 (audité)	2015 (audité)	2016 (audité)	2017 (estimé)
Chiffre d'affaires	0,2	0,1	0,1	0,1
Résultat net	-2,8	-3,9	-3,6	-3,8

Dernières évolutions opérationnelles

La société Aveni a réussi une levée de fonds de 9 millions d'euros, dont 4 millions d'euros avec des actionnaires historiques et 5 millions d'euros avec un nouvel investisseur, Merck Ventures. L'entrée au capital d'un acteur majeur du secteur chimique et pharmaceutique confirme la qualité de la technologie.



Crocus Technology

Développement de mémoires magnétiques.

Secteur d'activité	Microélectronique
Montant investi	1 740 356 €
Valorisation au 30/09/ 2017	1 312 041 €
Multiple	0,8x
% de détention par HEP	2,1%
Valorisation à 100%	70 M€

Chiffres clés en M€	2014 (audité)	2015 (audité)	2016 (audité)	2017 (estimé)
Chiffre d'affaires	7,8	4,0	8,1	15,0
Résultat net	-14,6	-12,9	-7,9	-10,0

Dernières évolutions opérationnelles

L'image de Crocus Technology sur le marché des capteurs magnétiques se renforce grâce à la signature de plusieurs contrats emblématiques. La société a par ailleurs obtenu un financement en dette privée de 25 millions d'euros qui va lui permettre d'accélérer son développement commercial. Ce financement est structurant pour l'avenir de la société.



IntegraGen

Société spécialisée dans le diagnostic de l'autisme.

Secteur d'activité	Santé
Montant investi	1 332 006 €
Prix de cession	1 212 524 €
Valorisation au 30/09/ 2017	40 788 €
Multiple	0,9x
% de détention par HEP	0,3%
Valorisation à 100%	16 M€ de capitalisation boursière

Chiffres clés en M€	2013 (audité)	2014 (audité)	2015 (audité)	2016 (audité)
Chiffre d'affaires	5,4	6,0	5,6	6,0
Résultat net	-2,5	-1,0	-1,5	-1,7

Dernières évolutions opérationnelles

IntegraGen a réalisé avec succès une augmentation de capital de 3,7 millions d'euros en février 2017. La société a par ailleurs annoncé la mise sur le marché en 2018 du logiciel d'interprétation de données génomiques. L'outil permettra aux cliniciens d'orienter des patients atteints d'un cancer vers des stratégies thérapeutiques innovantes et adaptées, c'est-à-dire ayant une probabilité de succès élevée au regard des caractéristiques génomiques spécifiques de la tumeur. Cet outil pourra être en particulier utilisé dans le cadre du développement de nouvelles molécules, en phase d'expérimentation clinique.



Median Technologies

Développement et commercialisation de logiciels d'aide à l'interprétation des images radiologiques en oncologie.

Secteur d'activité	Santé
Montant investi	620 000 €
Produits de cession	185 256 €
Valorisation au 30/09/ 2017	1 048 463 €
Multiple	2,0x
% de détention par HEP	0,7%
Valorisation à 100 %	150 M€

Chiffres clés en M€	2013 (audité)	2014 (audité)	2015 (audité)	2016 (audité)
Chiffre d'affaires	1,2	1,5	3,9	6,4
Résultat net	-4,4	-4,8	-5,3	7,7

Dernières évolutions opérationnelles

Median Technologies a intégré en janvier 2018 le classement Deloitte Technology Fast 500™ EMEA 2017, qui regroupe les sociétés technologiques en Europe, au Moyen Orient et en Afrique (EMEA) affichant la plus forte croissance.

La société est l'un des pionniers de l'intelligence artificielle sur l'imagerie médicale et multiplie les collaborations scientifiques (notamment avec Microsoft). Elle poursuit sa structuration pour renforcer son accélération en vue d'une introduction au Nasdaq.



Reworld Media

Plateforme de média multi-supports.

Secteur d'activité	Internet
Montant investi	1 150 000 €
Produits de cession	1 196 000 €
Valorisation au 30/09/ 2017	1 196 000 €
Multiple	2,1x
% de détention par HEP	1,6%
Valorisation à 100 %	75 M€

Chiffres clés en M€	2013 (audité)	2014 (audité)	2015 (audité)	2016 (audité)
Chiffre d'affaires	19,3	47,7	60,2	174,1
Résultat net	-2,3	-5,1	3,6	-6,6

Dernières évolutions opérationnelles

Reworld Media poursuit sa croissance et a annoncé en octobre 2017 un chiffre d'affaires de 95,2 millions d'euros au premier semestre, en progression de 23,1% par rapport au premier semestre 2016. Le chiffre d'affaires papier, peu rentable, continue de baisser en faveur de l'activité digitale en croissance de plus de 30% qui devrait permettre à la société de doubler son résultat.



Safe Orthopaedics

Conception d'implants orthopédiques destinés à la chirurgie rachidienne.

Secteur d'activité	Santé
Montant investi	1 796 519 €
Valorisation au 30/09/ 2017	583 643 €
Multiple	0,3 x
% de détention par HEP	3,9%
Valorisation à 100 %	15 M€ de capitalisation boursière

Chiffres clés en M€	2013 (audité)	2014 (audité)	2015 (audité)	2016 (audité)
Chiffre d'affaires	1,0	2,0	2,5	2,4
Résultat net	-3,2	-5,0	-6,3	-6,0

Dernières évolutions opérationnelles

Safe Orthopaedics a enregistré sur quatre trimestres consécutifs une croissance soutenue, proche ou supérieure à 50%, principalement liée au développement d'activités en France et à l'international. La société ambitionne de poursuivre et intensifier cette croissance dans les prochaines années.



Viadeo

Plate-forme Internet de mise en relation professionnelle

Secteur d'activité	Internet
Montant investi	499 964 €
Valorisation au 30/09/ 2017	0 €
Multiple	0 x
% de détention par HEP	0,6%
Valorisation à 100 %	0 M€

Chiffres clés en M€	2013 (audité)	2014 (audité)	2015 (audité)
Chiffre d'affaires	30,7	26,9	24,4
Résultat net	-13,1	-13,5	-23,3

Dernières évolutions opérationnelles

Suite à la suspension de sa cotation le 10 novembre 2016, la société a été placée en redressement judiciaire le 29 novembre 2016. Le tribunal de commerce de Paris a annoncé le 23 décembre 2016 avoir retenu la proposition de Figaro Classifieds pour la reprise des actifs de la société.

PARTICIPATIONS CÉDÉES



Mentum

Logiciels de planification radio pour le déploiement et l'optimisation des réseaux mobiles 3G et LTE.

Secteur d'activité	Télécoms
Montant investi	1,2 million d'euros
Prix de cession	1,8 million d'euros
Multiple	1,4x

Modalités de cession

La société Mentum a été cédée à la société InfoVista en novembre 2012. Le produit de cession net est de 1,7 million d'euros pour la Holding Entreprises et Patrimoine, engendrant une plus-value de 0,5 million d'euros. La somme de 1,4 million d'euros a été encaissée en décembre 2012. Un complément de prix de 0,3 million d'euros a été encaissé dont 0,1 million d'euros en novembre 2013 et 0,2 million d'euros mai 2016.



Groupe Bernard Julhiet

Conseil, formation, recrutement et évaluation dans le domaine des ressources humaines.

Secteur d'activité	Services
Montant investi	2,0 millions d'euros
Prix de cession	1,6 million d'euros
Dividendes perçus	0,4 million d'euros
Multiple	1,0x

Modalités de cession

La société Groupe Bernard Julhiet a été cédée dans le cadre d'une fusion avec le cabinet SterWen. Le montant de la cession s'élève à 1,6 million d'euros pour la Holding, dont un séquestre de 0,1 million d'euros.



Vivacta

Développement de tests de diagnostic qui peuvent être réalisés directement au chevet du patient.

Secteur d'activité	Santé
Montant investi	1,2 million d'euros
Prix de cession	2,7 millions d'euros
Multiple	2,4 x

Modalités de cession

La société Vivacta a été cédée au groupe Novartis pour 90 millions de dollars en décembre 2012. Le produit de cession net est de 2,7 millions d'euros pour la Holding Entreprises et Patrimoine, engendrant une plus-value de 1,5 million d'euros.

Holding Entreprises et Patrimoine

117, avenue des Champs-Élysées
75008 Paris
France

www.holdingentreprisesetpatrimoine.com