

Au 30 juin 2019

Valeur liquidative  
de la part A

**95,86 €**

Montant total  
distribué

**25,00 €**

## Évolution des performances

Depuis  
6 mois

**+2,3%**

Depuis  
1 an

**+0,1%**

Depuis  
l'origine

**+20,9%**

## Caractéristiques générales du FCPI

Forme juridique	FCPI
Date de constitution	25 mai 2012
Date de mise en pré-liquidation	28 juin 2018
Clôture comptable	31 décembre
Valorisation	semestrielle
Société de gestion	Idinvest Partners
Dépositaire	RBC
Commissaire aux comptes	Groupe Aplitec
Code Isin part A	A1 : FR0011208834 A2 : FR0011238518

## Actif net du fonds

**18 279 037,05 €**

### Avertissements

- Conformément à la législation, la composition de l'actif net, la valeur de l'actif net et la valeur liquidative des parts du fonds au 30 juin 2019 ont fait l'objet d'une attestation du commissaire aux comptes.
- Les performances passées ne sont pas un indicateur fiable des performances futures.

## REVUE DE GESTION

Au 30 juin 2019, Le FCPI est investi dans **19 sociétés innovantes** pour un montant qui s'élève à **12,4 millions d'euros** (en valeur estimée).

Les **placements diversifiés** s'élèvent à **5,9 millions d'euros** (en valeur estimée, nette des créances et dettes) et sont principalement composés d'OPCVM monétaires et obligataires.

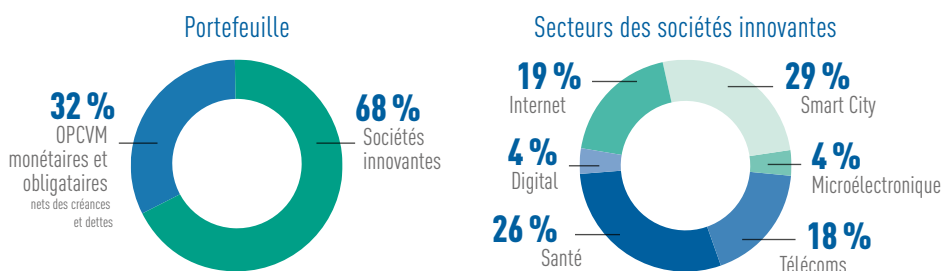
En février 2019, le FCPI Idinvest Patrimoine 2 a procédé à une **distribution** partielle d'actifs d'un montant total de **25,00 euros** par part, soit 25% de l'investissement initial.

Nous vous rappelons que, par décision du Directoire en date du 21 février 2019, Idinvest Partners a souhaité prolonger la durée du FCPI Idinvest Patrimoine 2 d'une année à compter du 17 juin 2019.

## Évolution de la part A du FCPI Idinvest Patrimoine 2 (en euros)



## Répartition (en valeur estimée)



# INVESTISSEMENTS EN SOCIÉTÉS INNOVANTES

## Faits marquants sur le semestre

### Réinvestissements

Au cours du semestre, le FCPI Iinvest Patrimoine 2 a réinvesti 0,2 million d'euros dans 2 sociétés de son portefeuille :

- 0,1 million d'euros ont été réinvestis dans **Pathoquest** afin d'assurer le financement des opérations de la société dans l'attente de la réalisation d'un nouveau tour de financement.
- 0,1 million d'euros ont été investis dans **AM Pharma**, société néerlandaise créée en 2000 qui développe une nouvelle protéine thérapeutique dédiée au traitement des maladies inflammatoires sévères.

### Cession







- Un complément de prix de 0,4 million d'euros a été perçu suite à la cession de la société **Stat-dx Life** réalisée en avril 2018.

### Variations de valorisations significatives

Au 30 juin 2019, la hausse de 2,3% de la valeur sur le semestre s'explique principalement par les changements de valorisation des sociétés suivantes :

- **Forsee Power** a été revalorisée sur la base d'une valeur d'entreprise validée par un expert indépendant. Financée depuis 2012 par des Fonds gérés par Iinvest Partners, la société a accueilli ces dernières années plusieurs acteurs de renom à son capital : après Mitsui et le FEI, la Banque publique d'investissement est entrée au capital de Forsee Power à hauteur de 15 millions d'euros en décembre 2018. Cette opération doit permettre à la société d'accélérer le développement et l'industrialisation de ses produits, fabriqués depuis 2018 dans une nouvelle usine construite sur l'ancien site de Federal Mogul, à Chasseneuil-du-Poitou.
- La société **Crocus Technology** a été revalorisée à la baisse sur la base d'un multiple de chiffre d'affaires, méthode validée par des experts indépendants, reflétant les difficultés rencontrées par la société dans son développement.
- Le cours de bourse des actions **Reworld Media** a fortement augmenté au cours du semestre suite à des résultats positifs communiqués par la société (cf. focus ci-contre).

## Variations significatives de valorisation sur le semestre

Société	Secteur	Variation	Référence de valorisation
<b>AM Pharma</b>	Santé		Prix du dernier tour de financement
<b>Crocus Technology</b>	Microélectronique		Valorisation par multiple
<b>Forsee Power</b>	Smart City		Rapports d'experts indépendants
<b>Genkyotex</b>	Santé		Cours de bourse
<b>Reworld Media</b>	Internet		Cours de bourse
<b>Vestiaire Collective</b>	Internet		Rapports d'experts indépendants

Retrouvez toutes nos actus sur [www.idinvest.com](http://www.idinvest.com) et   

### Idinvest Partners

SA à Directoire et Conseil de Surveillance au capital de 1 000 000 euros - 414 735 175 R.C.S Paris - Société de gestion agréée par l'AMF sous le n° GP 97-123



## Focus sur Reworld Media



Reworld Media est un groupe media numérique et international dont les activités reposent sur un réseau de marques, en propriété, média B2C fortes (*Marie France, Be, Le Journal de la Maison, Maison&Travaux, Mon jardin & ma maison, Gourmand, Auto-Moto, Télé Magazine...*) et sur un réseau de plus de 180 000 sites partenaires en France et à l'international.

Le groupe est unique dans sa capacité à proposer aux annonceurs une offre globale associant "Media Branding" (dispositifs médias via tous les canaux : digitaux, papier, événementiel...) et "Media Performance" (campagnes de marketing à la performance). Le groupe a réalisé un chiffre d'affaires consolidé de 177,5 millions d'euros en 2018, il est présent dans 11 pays et compte 453 collaborateurs.

En juillet 2019, la société a annoncé la finalisation de l'acquisition de 100% du capital de Mondadori France. Le rapprochement entre les deux sociétés doit donner naissance à l'un des principaux acteurs européens des médias avec plus de 50 marques sur des thématiques phares dans l'édition magazine et numérique (femme, auto/sport, décoration, nature, sciences/loisirs, info-divertissement), plus de 1 100 collaborateurs répartis dans 11 pays et un volume d'activité annuel proche de 500 millions d'euros.

Grâce à ce rachat et la publication de résultats financiers trimestriels solides, le cours de bourse a presque été multiplié par deux depuis le début de l'année 2019.